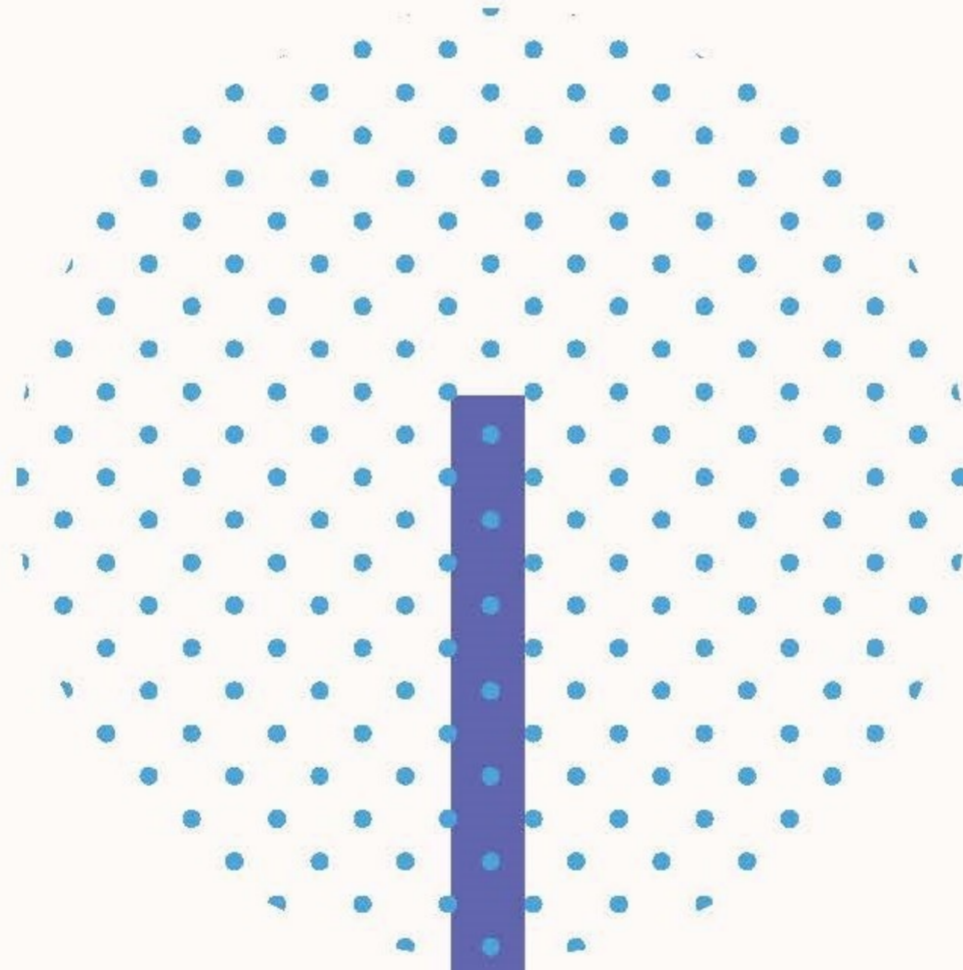




ARDAHAN İL MİLLİ EĞİTİM MÜDÜRLÜĞÜ

2019-2023 STRATEJİK PLANI





En önemli ve verimli vazifelerimiz millî eğitim işleridir. Millî eğitim işlerinde kesinlikle zafere ulaşmak lâzımdır. Bir milletin gerçek kurtuluşu ancak bu suretle olur.

Mustafa Kemal ATATÜRK



5018 sayılı Kamu Mali Yönetimi ve Kontrol Kanununun 9. maddesi, kamu idarelerine stratejik plan hazırlama yükümlülüğü getirmektedir. Bu sebeple kamu idareleri 2010-2014, 2015-2019 yıllarını kapsayacak şekilde 1. ve 2. dönem stratejik planlarını hazırlanmış ve uygulanmıştır. Bilindiği üzere ülkemiz genelinde yapılan halk oylaması sonucunda Cumhurbaşkanlığı Hükümet Sistemine geçilmiş ve ardından kamusal yapı yeniden düzenlenmiştir. Bu sebeple, stratejik yönetim sürecinin doğası gereği Ardahan İl Milli Eğitim Müdürlüğü'nün Stratejik Planı 2019-2023 yıllarını kapsayacak şekilde yeniden yapılmış ve uygulamaya konmuştur. Ülkemizin, uluslararası arenada gitgide artan saygınlığı ve topyekûn kalkınma hareketi konusundaki kararlılığı dikkate alındığında, 2019-2023 döneminde yapılacak çalışmalar büyük önem arz etmektedir.

İnsanlık tarihinden çıkarabileceğimiz temel bir ders, bir millet için en büyük zenginliğin ne yer altı ne de yeryüzü servetleri olmadığı, hem maddi hem manevi yönleriyle çok iyi yetişmiş insan kaynağı olduğudur. Bu nedenle ülkemizin geleceği hiç şüphesiz çocuklarımızın hem fenni ilimler hem de manevi değerler boyutlarında alacakları eğitimin niteliğine bağlıdır. Bu anlamda eğitim faaliyetlerinin başarı ile gerçekleşmesi, 2023 hedeflerimize ulaşmamızdaki en önemli hamlemiz olacaktır. Ardahan İl Milli Eğitim Müdürlüğü, 1. ve 2. dönem stratejik plan dönemlerinde hedeflerine ulaşmak için birçok özgün faaliyet gerçekleştirmiş ve çalışmalarının izleme-değerlendirme sürecini etkin şekilde uygulamıştır. Eğitim hizmetlerimizde tüm imkânlarımızı seferber ederek Ardahanımızın eğitim seviyesini en üst düzeye taşıma kararlılığındaız. Eğitim politikamız; “her bireye ulaşmak ve en kaliteli eğitim hizmetini sunmak” olacaktır. 2019-2023 Stratejik Plan döneminde hedeflerimize ulaşabilmemiz için üstün çaba göstereceğine inandığım Ardahan İl Milli Eğitim Müdürlüğü'nün paydaşlarına iş birliği içerisinde çalışma temennilerimi bildirir, başarılar dilerim.

Mustafa MASATLI
Ardahan Valisi



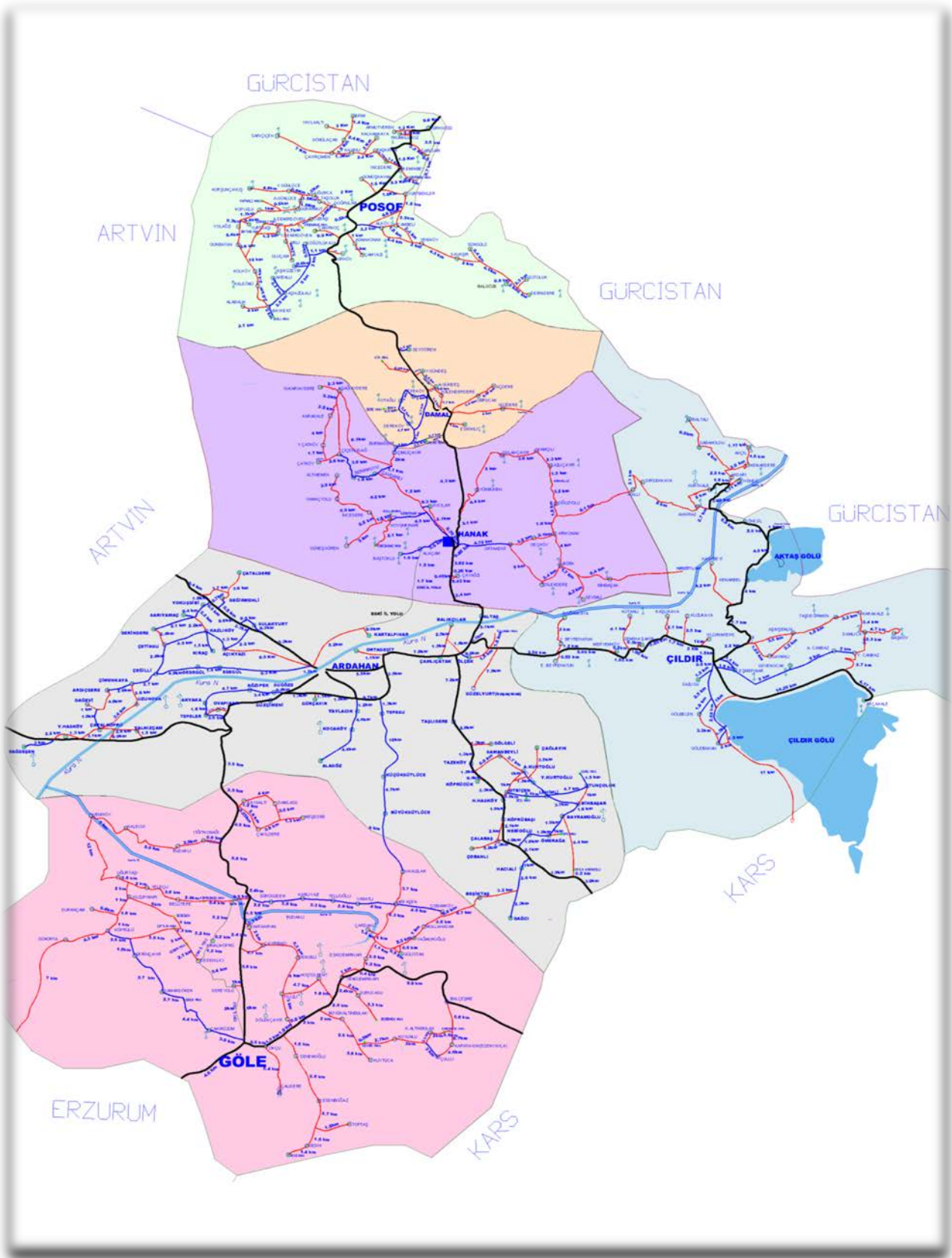
Ülkemizin geleceği, bugün yaptığımız çalışmaların etkin ve verimli olmasına bağlıdır. Sadece eğitim alanında değil, yaşamımızın her alanında, her an yeni gelişmeler olmakta, hızlı bir dönüşüm süreci devam etmektedir. Hızlı dönüşümün oluşturduğu girdaplara kapılarak geleceğimizin kontrolünü tesadüfi rüzgârlara bırakamayız. Çocuklarımızın geleceğini, onlara bu gün sağlayacağımız fırsatların belirleyeceği bilinciyle hareket etmeliyiz.

Milli Eğitim Bakanlığımız, 2010-2015 ve 2015-2019 stratejik planlarının uygulama sürecinde başarı sağlamış ve ortaya koyduğu hedeflere büyük ölçüde ulaşmıştır. Planlama kültürü Milli Eğitim Bakanlığı bünyesindeki tüm kurumlara yerleşmeye başlamış, atılacak her adımda fayda-maliyet analizleri konuşulur hale gelmiştir. Stratejik plan doğrultusunda, müdürlüğümüz bünyesindeki kurumlarda çalışan personelimiz planlama dönemi boyunca ortak bir vizyon çerçevesinde hareket etmiş ve bu sayede çalışmalarımızda bütünlük ve eşgüdüm sağlanmıştır.

2010 yılından bu güne kadar stratejik plan yapma ve planların bize kazandırdıkları ile birlikte yeni bir döneme başlıyoruz. Cumhuriyetimizin kuruluşunun 100. Yılı olan 2023 yılını kapsayan bu döneme, Milli Eğitim bakanlığımızın Ekim 2018’de yayınladığı 2023 Eğitim Vizyonu ile başlamış bulunuyoruz.

Yapılan planlar, uygulayıcılarının samimiyeti ve özverisi oranında başarılı olabilirler. Milli Eğitim Bakanlığımızın 2023 Eğitim Vizyonu ve 2019-2023 Stratejik Planı doğrultusunda; bizleri, il olarak belirlediğimiz hedeflere ulaştıracak performansı göstereceğimize gönülden inanıyor, planlama sürecinde emeği geçen ekiplerimize şükranlarımı sunuyorum.

Fikret ÇERKEZOĞLU
İl Milli Eğitim Müdürü



İçindekiler

Kısaltmalar	7
Giriş	8
1. BÖLÜM: HAZIRLIK ÇALIŞMALARI	9
A- İl Milli Eğitim Müdürlüğü Stratejik Plan Ekipleri	9
2. BÖLÜM: DURUM ANALİZİ	12
A. Kurumsal Tarihçe	12
B. Uygulanmakta Olan Stratejik Planın Değerlendirilmesi	12
C. Mevzuat Analizi	13
D. Üst Politika Belgeleri Analizi	16
E. Faaliyet Alanları ile Ürün ve Hizmetlerin Belirlenmesi	16
F. Paydaş Analizi	19
G. Kuruluş İçi Analiz	21
3. PESTLE Analizi	25
4. GZFT Analizi	26
5. Tespitler ve İhtiyaçların Belirlenmesi	28
3. BÖLÜM: GELECEĞE BAKIŞ	29
A. Misyon, Vizyon ve Temel Değerler	29
B. Amaç ve Hedeflere İlişkin Mimari	30
C. Amaç, Hedef, Gösterge ve Stratejiler	32
Amaç 1: Bütün öğrencilerimize, medeniyetimizin ve insanlığın ortak değerleri ile çağın gereklerine uygun bilgi, beceri, tutum ve davranışların kazandırılması sağlanacaktır.	32
Amaç 2: Çağdaş normlara uygun, etkili, verimli yönetim ve organizasyon yapısı ve süreçleri hâkim kılınacaktır.	36
Amaç 3: Okul öncesi eğitim ve temel eğitimde öğrencilerimizin bilişsel, duygusal ve fiziksel olarak çok boyutlu gelişimleri sağlanacaktır.	38
Amaç 4: Öğrencileri ilgi, yetenek ve kapasiteleri doğrultusunda hayata ve üst öğretime hazırlayan bir ortaöğretim sistemi ile toplumsal sorunlara çözüm getiren, ülkenin sosyal, kültürel ve ekonomik kalkınmasına katkı sunan öğrenciler yetiştirilecektir.	42
Amaç 5: Özel eğitim ve rehberlik hizmetlerinin etkinliği artırılarak bireylerin bedensel, ruhsal ve zihinsel gelişimleri desteklenecektir.	46
Amaç 6: Mesleki ve teknik eğitim ve hayat boyu öğretmen sistemleri toplumun ihtiyaçlarına ve işgücü piyasası ile bilgi çağının gereklerine uygun biçimde bakanlık tarafından yapılan düzenlemeler hayata geçirilecektir.	49
Amaç 7: Bakanlık tarafından uluslararası standartlar gözetilerek yapılacak olan düzenlemeler doğrultusunda özel eğitim kurumları yeniden yapılandırılacaktır.	54
4. BÖLÜM: MALİYETLENDİRME	55
5. BÖLÜM: İZLEME VE DEĞERLENDİRME	56

Kısaltmalar

AB	: Avrupa Birliđi
ABİDE	: Akademik Becerilerin İzlenmesi ve Deđerlendirilmesi
AİHL	: Anadolu İmam Hatip Lisesi
AR GE	: Araştırma Geliştirme Birimi
BT	: Bilişim Teknolojileri
CİMER	: Cumhurbaşkanlığı İletişim Merkezi
CK	: Cumhurbaşkanlığı Kararnamesi
ÇPAL	: Çok Programlı Anadolu Lisesi
DYS	: Doküman Yönetim Sistemi
EBA	: Eğitim Bilişim Ađı
FATİH	: Fırsatları Artırma ve Teknolojiyi İyileştirme Harekâtı
GZFT	: Güçlü, Zayıf yönler; Fırsatlar ve Tehditlerin incelendiđi analiz.
HBÖ	: Hayat Boyu Öğrenme
İHO	: imam Hatip Ortaokulu
IPA	: Instrument for Pre-Accession Assistance (Katılım Öncesi Mali Yardım Aracı)
MEB	: Millî Eğitim Bakanlığı
MEBBİS	: Millî Eğitim Bakanlığı Bilişim Sistemleri
MEBİM	: Millî Eğitim Bakanlığı İletişim Merkezi
MEİS	: Millî Eğitim İstatistik Modülü
MTAL	: Mesleki Teknik Anadolu Lisesi
OECD	: Organisation for Economic Co-operation and Development (İktisadi İşbirliđi ve Kalkınma Teşkilatı)
ÖDM	: Ölçme Deđerlendirme Merkezi
PESTLE	: Politik, Ekonomik, Sosyolojik, Teknolojik, Yasal ve Ekolojik Analiz
PDR	: Psikolojik Danışmanlık ve Rehberlik
PISA	: Programme for International Student Assesment (Uluslararası Öğrenci Deđerlendirme Programı)
RAM	: Rehberlik Araştırma Merkezi
STK	: Sivil Toplum Kuruluşu
TIMSS	: Trends in International Mathematics and Science Study (Matematik ve Fen Bilimleri Uluslararası Araştırması)
TİKA	: Türk İşbirliđi ve Koordinasyon Ajansı Başkanlığı
TTVPN	: Farklı noktalarda vpn hizmeti sunulmasını sağlayan kurumsal ađ
TÜBİTAK	: Türkiye Bilimsel ve Teknolojik Araştırma Kurulu
TYÇ	: Türkiye Yeterlilikler Çerçevesi

Giriş

21. yüzyıl bilgi toplumunda yönetim alanında yaşanan değişimler, kamu kaynaklarının etkili, ekonomik ve verimli bir şekilde kullanıldığı, hesap verebilir ve saydam bir yönetim anlayışını gündeme getirmiştir

5018 sayılı Kamu Mali Yönetimi ve Kontrol Kanunu kamu idarelerine kalkınma planları, ulusal programlar, ilgili mevzuat ve benimsedikleri temel ilkeler çerçevesinde geleceğe ilişkin misyon ve vizyonlarını oluşturma, stratejik amaçlar ve ölçülebilir hedefler belirleme, performanslarını önceden belirlenmiş olan göstergeler doğrultusunda ölçme ve bu süreçlerin izlenip değerlendirilmesi amacıyla katılımcı yöntemlerle stratejik plan hazırlama zorunluluğu getirmiştir. Müdürlüğümüz de Millî Eğitim Bakanlığı stratejik planı doğrultusunda ilk stratejik planını 2010-2014 ikincisini ise 2015-2019 yıllarını kapsayacak şekilde hazırlamış ve uygulamıştır.

Bakanlığımız tarafından yayınlanan 2018/16 Sayılı Genelge ile çalışmalarına başlanan ve müdürlüğümüzün üçüncü stratejik planı olan Ardahan İl Millî Eğitim Müdürlüğü 2019-2023 Stratejik Planı'nı da Millî Eğitim Bakanlığı 2019-2023 Stratejik Planı doğrultusunda ilgili mevzuat ve benimsediği temel ilkeler çerçevesinde geleceğe ilişkin misyon ve vizyonlarını oluşturmak, stratejik amaçlar ve ölçülebilir hedefler saptamak, performansları önceden belirlenmiş olan göstergeler doğrultusunda ölçmek ve bu sürecin izleme ve değerlendirmesini yapmak amacıyla katılımcı yöntemlerle hazırlamıştır.

Ardahan İl Millî Eğitim Müdürlüğü 2019-2023 Stratejik Planı beş bölümden oluşmaktadır. Bunlar; hazırlık çalışmalarının özetlendiği birinci bölüm, Paydaş, GZFT, PESTLE, mevzuat ve üst politika belgeleri analizlerinin yer aldığı "Durum Analizi" bölümü, "Geleceğe Yönelim", "Maliyetlendirme" ve "İzleme Değerlendirme" bölümleridir. 2019-2023 stratejik planımız paydaşlarımızın görüş ve önerileri, üst politika belgeleri ve birim temsilcilerimizin katılımıyla 7 amaç, 19 hedef, 61 performans göstergesi ve 227 eylemden oluşmaktadır.

1. BÖLÜM: HAZIRLIK ÇALIŞMALARI

Hazırlık çalışmaları Millî Eğitim Bakanlığı Strateji Geliştirme Başkanlığınca yayınlanan “Millî Eğitim Bakanlığı 2019-2023 Stratejik Plan Hazırlık Programı” açıklamaları ve takvimine göre yürütülmüştür. Millî Eğitim Bakanlığımız tarafından 2018/16 Sayılı Genelge ile başlatılan 2019-2023 Stratejik Planlama Hazırlık çalışmaları, Ardahan İl Millî Eğitim Müdürlüğümüzün 02/10/2018 tarih ve 18059937 sayılı yazı ile il genelinde yer alan tüm okul ve kurumlarımıza duyurulmuştur. Müdürlüğümüz bünyesinde çalışmalarda gönüllük esasına göre yer almak isteyenlerin tespiti yapılmıştır. Daha sonra İl Millî Eğitim Müdürlüğü bünyesinde görevli yönetici ve çalışanlardan oluşturulan ekipler ile yapılacak çalışmaların takvimi Millî Eğitim bakanlığı tarafından yayınlanan takvime uygun olarak belirlenmiştir. Belirlenen çalışma takvimi kurul ve ekipte görevli personele duyurularak paylaşılmıştır.

A- İl Millî Eğitim Müdürlüğü Stratejik Plan Ekipleri

Ardahan İl Millî Eğitim Müdürlüğümüzün 21/09/2019 tarih ve 17099699 sayılı onayı ile Ardahan İl Millî Eğitim Müdürlüğü Strateji Geliştirme Kurulu ve Ardahan İl Millî Eğitim Müdürlüğü Stratejik Planlama Ekibi oluşturulmuştur.

- **Strateji Geliştirme Kurulu:** Strateji geliştirme kurulu stratejik planlama çalışmalarını takip etmek ve ekiplerden bilgi alarak çalışmaları yönlendirmek üzere İl Millî Eğitim Müdürü başkanlığında Millî Eğitim Müdür Yardımcısı Akın KOÇ, Millî Eğitim Şube Müdürleri Nuran DEMİR, Göle İlçe Millî Eğitim Müdürü Mevlüt ÖZALP, Çıldır İlçe Millî Eğitim Müdürü Fatih YZICI, Hanak İlçe Millî Eğitim Müdürü Fikret YILMAZ, Damal İlçe Millî Eğitim Müdürü Yalçın US ve Posof İlçe Millî Eğitim Müdürü Özgür ULVAN'ın katılımıyla kurulmuştur.
- **Millî Eğitim Müdürlüğü Stratejik Planlama Ekibi:** Strateji Geliştirme Hizmetleri Şube Müdürlüğünün koordinasyonunda, aşağıdaki tabloda isim ve görevleri belirtilen il Millî Eğitim Müdürlüğü Stratejik Planlama ekibi kurulmuştur.

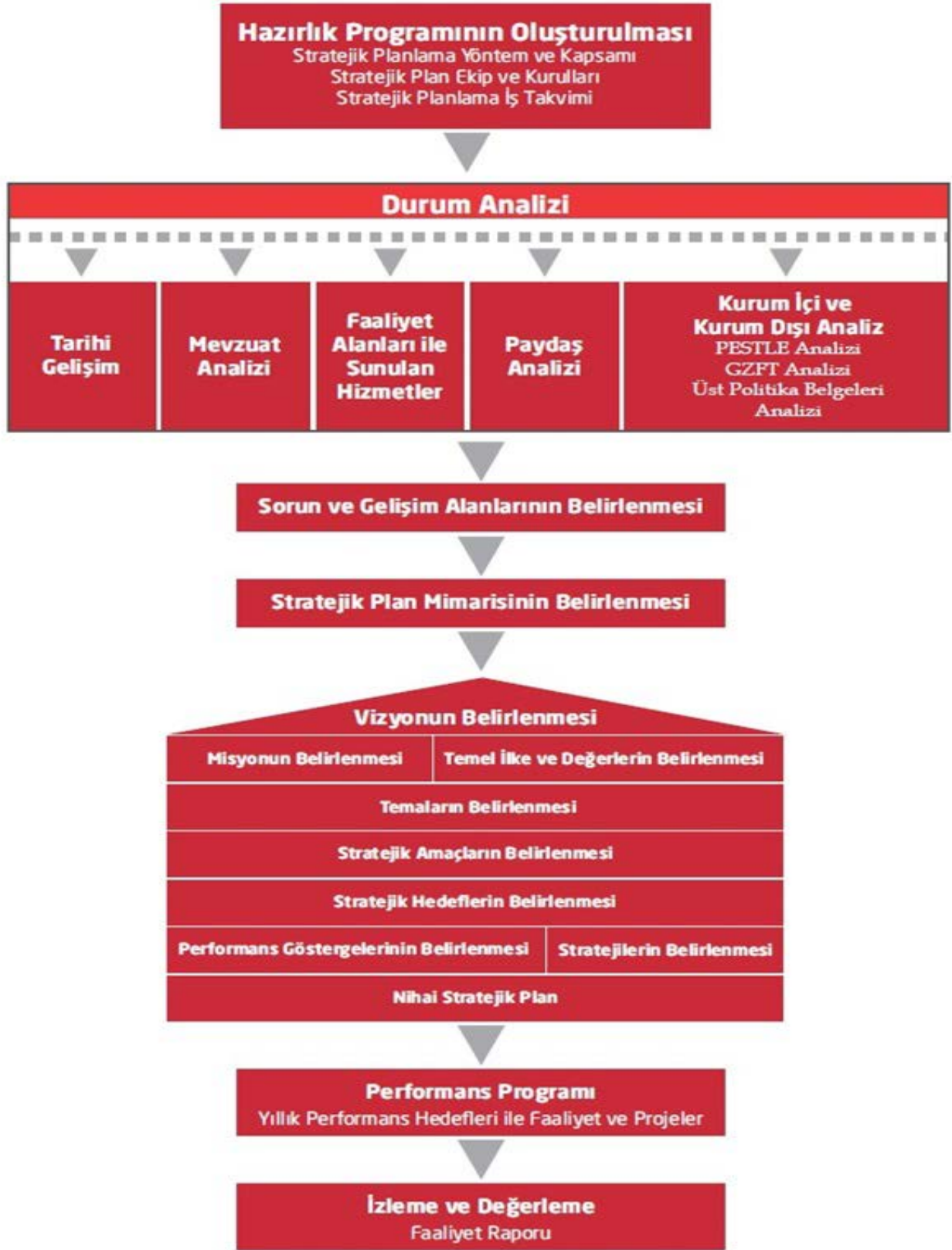
Tablo 2: Ardahan İl Millî Eğitim Müdürlüğü Stratejik Planlama Ekibi Üyeleri

S. NO	ADI SOYADI	UNVANI	HİZMET BİRİMİ	GÖREVİ
1	GÖKHAN SONER AYDIN	Şube Müdürü	Strateji Geliştirme Şubesi	Başkan
2	HACİHALİL ALICI	Öğretmen	MEBBİS Yöneticisi	Üye
3	AHMET SAİT AKTEN	Öğretmen	Ar-Ge	Üye
4	SAMET ARSLAN	Öğretmen	FATİH proje Koordinatörü	Üye
5	NAGİHAN GERGİN	Öğretmen	Ar-Ge	Üye
6	İMDAT ÇELİK	Şef	Strateji Geliştirme Şubesi	Üye
7	CİHAN İLHAN	Memur	Strateji Geliştirme Şubesi	Üye
8	SELCAN YILDIZ	V.H.K.İ	Bilgi İşlem Şubesi	Üye
9	VOLKAN CANSIZLAR	Memur	Destek Hizmetleri	Üye
10	HARUN KARATAŞ	Memur	Destek Hizmetleri	Üye
11	SALİM YÜCEL	Şef	İnsan Kaynakları	Üye
12	HALİS SARAÇOĞLU	V.H.K.İ	Özel Öğretim Şubesi	Üye
13	METİN TAZEGÜL	Bilgisayar İşletmeni	Mesleki Teknik Eğitim Şubesi	Üye
14	YAŞAR YILDIRIM	Memur	Destek Hizmetleri	Üye

Şekil 1: Ardahan İl Milli Eğitim Müdürlüğü Stratejik Plan Hazırlık Modeli



Şekil 2: Ardahan İl Milli Eğitim Müdürlüğü 2019-2023 Stratejik Plan Modeli



2. BÖLÜM: DURUM ANALİZİ

Müdürlüğümüz amaç ve hedeflerinin geliştirilebilmesi için sahip olunan kaynakların tespiti, güçlü ve zayıf taraflar ile kurumun kontrolü dışındaki olumlu ya da olumsuz gelişmelerin saptanması amacıyla durum analizi yapılmıştır.

A. Kurumsal Tarihçe

1992 yılına kadar Kars iline bağlı bir ilçe olan Ardahan ülkemizin kuzeydoğusunda yer almaktadır. Ardahan 1992 yılında il statüsü kazanmıştır. Bu tarihe kadar Kars İl Millî Eğitim Müdürlüğü'ne bağlı İlçe Millî Eğitim Müdürlüğü düzeyinde yönetilen eğitim çalışmaları, Ardahan'ın il olmasıyla birlikte il millî eğitim müdürlüğü düzeyinde yürütülmeye başlanmıştır. Aynı yıl içerisinde, Damal ilçe statüsü kazanmış ve civarında bulunan 8 köy okulunun yönetim merkezi konumunda olan Damal İlçe Millî Eğitim Müdürlüğü kurulmuştur. 1997 yılında, 1739 Sayılı Kanun'da yapılan değişiklik ile ilköğretim kesintisiz 8 yıl olmuş ve il genelinde ilköğretim kurumlarımız bu çerçevede düzenlenmiştir. Nüfusunun büyük bölümü kırsal kesimde yaşadığından taşınmalı eğitim modeli Ardahan'da bu yıllarda uygulanmaya başlanmıştır. Bölgeden göçün hızlanması, il genelinde nüfusunun azalmasına, eğitim kurumu sayımızın düşmesine neden olmuştur. Bu dönemde ilköğretimde birleştirilmiş sınıflarda eğitim gören öğrenci oranımız, müstakil sınıflarda eğitim gören öğrenci oranımızdan fazla olmuştur. Ayrıca ilköğretimin 2. Kademesindeki öğrencilerimizin yatılı ilköğretim bölge okullarımızda yoğunlaştığı görülmektedir. Özellikle 2011 yılından itibaren göçün hızlanması, pek çok köy okulumuzda öğrenci sayısının 10'un altına düşmesini ve bu köylerde okullarımızın kapanmasını beraberinde getirmiştir. 2012 yılında 6287 Sayılı Kanun ile zorunlu eğitim 12 yıla çıkarılmış ve her kademe 4 yıl olarak düzenlenmiştir. Eğitim öğretim kurumlarımız bu doğrultuda yeniden düzenlenmiştir. 2013 yılı itibariyle ilimizde ilkokul, ortaokul ve ortaöğretim kademelerinin bir arada bulunduğu iş uygulama merkezi ve 2015 yılı itibariyle Bilim ve Sanat Merkezi açılarak özel eğitime ihtiyaç duyan öğrencilerimize yönelik eğitim hizmetleri daha sağlıklı hale getirilmiştir. 2015-2016 eğitim öğretim yılında spor lisesi açılmış ve sportif açıdan yetenekli çocuklarımıza ilgi ve yetenekleri doğrultusunda daha iyi eğitim hizmeti sunulması sağlanmıştır.

2019 yılı itibariyle 7 bağımsız anaokulu, 59 anasınıfı ile 1555 okul öncesi öğrencisine; 75 ilkokul ile 5431 ilkokul öğrencisine; 2 bağımsız, 3'ü imam hatip liseleri bünyesinde 5 imam hatip ortaokulu ve 4'ü yatılı bölge ortaokulu olmak üzere 53 ortaokulda 6507 öğrenciye; 1 fen lisesi, 1 sosyal bilimler lisesi, 3 Anadolu lisesi, 1 spor lisesi, 5 imam hatip lisesi, 13 mesleki teknik Anadolu lisesi olmak üzere 25 ortaöğretim kurumunda 5282 öğrenciye toplam 1436 öğretmen tarafından eğitim hizmeti sunulmaktadır. Ayrıca il genelinde 5 öğretmen evi ve akşam sanat okulu, 6 yaygın eğitim kurumu, bir rehberlik araştırma merkezi, bir mesleki eğitim merkezi, bir bilim ve sanat merkezi ve iş uygulama merkezi bulunmaktadır.

B. Uygulanmakta Olan Stratejik Planın Değerlendirilmesi

2015 yılında yürürlüğe giren İl Millî Eğitim Müdürlüğü 2015-2019 Stratejik Planı; stratejik plan hazırlık süreci, durum analizi, geleceğe yönelim, maliyetlendirme ile izleme ve değerlendirme olmak üzere beş bölümden oluşturulmuştur. Bunlardan izleme ve değerlendirme faaliyetlerine temel teşkil eden stratejik amaç, stratejik hedef, performans göstergesi ve stratejilerin yer aldığı geleceğe yönelim bölümü eğitim ve öğretime erişim, eğitim ve öğretimde kalite ve kurumsal kapasite olmak üzere üç tema halinde yapılandırılmıştır. Söz konusu üç tema altında 3 stratejik amaç, 7 stratejik hedef, 79 performans göstergesi ve 64 stratejiye (tedbir) yer verilmiştir.

Müdürlüğümüz 2015-2019 stratejik plan Göstergelerinde olumlu iyileşmeler gözlenmiştir. Öğrenci başına okunan kitap sayısında 2019 hedeflerinin gerisinde kalmanın nedenleri araştırıldığına performansın göstergeye doğru yansımamasının başlıca neden olduğu görülmektedir. Okullarda kitap okuma verilerinin öğretmenlerimiz tarafından e-Okul sistemine girilmesinde yaşanan aksaklıkların öğrencilerimizin kitap okuma performansını yanlış yansımaya yol açtığı söylenebilir. Bakanlık tarafından kitap okuma alanındaki izleme altyapısının geliştirilmesiyle 2019-2023 döneminde bu sorunun ortadan kalması mümkün görülmektedir.

Sosyal, kültürel, sportif ve sanatsal etkinliklere katılan öğrenci sayısında önemli artış olmuş 2019-2023 stratejik plan döneminde istenilen seviyeye ulaşılacağı öngörülmüştür. Derslik başına düşen öğrenci sayısı ve ikili eğitim yapan okul oranı göstergelerinde 2015-2019 döneminde hedeflere ulaşılmıştır.

Millî Eğitim Bakanlığı 2019-2023 stratejik planı taslağına bağlı kalınarak hazırlanan 2019-2023 döneminde yeni performans göstergeleri belirlenmiştir. Özellikle okul öncesinde olmak üzere okullaşma oranlarının artırılmasına yönelik üst politika belgelerinin desteği ile belirlenen performans göstergesi hedeflerine ulaşılacağı öngörülmektedir.

C. Mevzuat Analizi

Millî Eğitim Bakanlığı, Ardahan İl Millî Eğitim Müdürlüğü ve bağlı kurum/kuruluşların tüm faaliyetlerini doğrudan/dolaylı olarak etkileyen mevzuat, çağın gerekleri doğrultusunda belli oranda değişime uğramıştır. Ayrıca ülkemizin 2023 Vizyonunun gerektirdiği hedeflere ulaşması bakımından zorunluluk arz eden Cumhurbaşkanlığı hükümet sistemine geçiş ve sonrasında yeni sisteme uyum açısından gerçekleşen mevzuat değişiklikleri olmuştur. Değişen mevzuat, stratejik plan hazırlama ekibi tarafından gözden geçirilmiş ve kurumumuzun yerine getirdiği hizmetler bakımından incelenmiştir. Taşra teşkilatı kuruluşu olan Ardahan İl Millî Eğitim Müdürlüğü'nün öncelikle Ardahan Valiliği'ne karşı sorumlu olduğu bilinciyle, 18.11.2012 tarih ve 28471 sayılı Resmi Gazete 'de yayımlanarak yürürlüğe giren Millî Eğitim Bakanlığı İl ve İlçe Millî Eğitim Müdürlükleri Yönetmeliği'nde belirlenmiş faaliyet alanları bakımından yasal yükümlülükleri analiz edilmiştir.

18 Kasım 2012 tarih ve 28471 sayılı resmi gazetede yayınlanan Millî Eğitim Bakanlığı il ve ilçe, Millî Eğitim Müdürlükleri yönetmeliğinde il Millî Eğitim Müdürlüğü için belirtilen görevler şunlardır.

1. Temel eğitim hizmetleri bakımından;

- Okul öncesi eğitimi yaygınlaştıracak ve geliştirecek çalışmalar yapmak,
- İlköğretim öğrencilerinin maddî yönden desteklenmesini koordine etmek.

2. Ortaöğretim hizmetleri bakımından;

- Ortaöğretim kurumlarındaki öğrencilerin başarılarının artırılmasına ilişkin inceleme ve araştırmalar yapılmasını sağlamak.
- Ortaöğretim öğrencilerinin maddî, sosyal ve kişisel gelişim yönünden desteklenmesini koordine etmek.
- Öğretim programlarının uygulanma süreçlerini izlemek ve değerlendirmek.
- Devamsızlık ve okul terki riski altındaki öğrencilere ilişkin inceleme ve araştırmalar yapılmasını sağlamak.

3. Mesleki ve teknik eğitim hizmetleri bakımından;

- Mesleki ve teknik eğitim-istihdam ilişkisini yerelde sağlamak ve geliştirmek,
- 5/6/1986 tarihli ve 3308 sayılı Mesleki Eğitim Kanunu kapsamında çıraklık eğitimi ile ilgili iş ve işlemleri yapmak,
- Meslekî ve teknik eğitimin yerel ihtiyaçlara uygunluğunu sağlamak.

4. Din eğitimi hizmetleri bakımından;

- Din kültürü ve ahlak bilgisi eğitim programlarının uygulanmasını sağlamak,
- Seçmeli din eğitimi derslerini takip etmek, uygulanmasını gözetmek,
- Din eğitiminde kullanılan ders kitabı ve materyallerin teminini koordine etmek.

5. Özel eğitim ve rehberlik hizmetleri bakımından;

- Bakanlık tarafından oluşturulan özel eğitim ve rehberlik politikalarını uygulamak,
- Resmî eğitim kurumlarınca yürütülen özel eğitimin yaygınlaşmasını ve gelişmesini sağlayıcı çalışmalar yapmak,
- Özel eğitim programlarının uygulanma süreçlerini izlemek ve değerlendirmek, ç) Bilim sanat merkezleriyle ilgili iş ve işlemleri yürütmek,
- Rehberlik ve araştırma merkezlerinin nitelikli hizmet vermesini sağlamak,
- Rehberlik ve araştırma merkezlerinin ölçme araçlarını sağlamak,
- Mobil rehberlik hizmetlerinin uygulanmasını sağlamak,

- g) Madde bağımlılığı, şiddet ve benzeri konularda toplum temelli destek sağlamak, ğ) Engelli öğrencilerin eğitim hizmetleri ile ilgili çalışmalar yapmak,
- h) Rehberlik ve kaynaştırma uygulamalarının yürütülmesini sağlamak,
- ı) Rehberlik servislerinin kurulmasına ve etkin çalışmasına yönelik tedbirler almak,
- i) Özel yetenekli bireylerin tespit edilmesini ve özel eğitime erişimlerini sağlamak,
- j) Özel yetenekli bireylerin eğitici eğitimlerini planlamak ve uygulamak,
- k) Özel yetenekli birey eğitimine ilişkin araştırma, geliştirme ve planlama çalışmaları yapmak.
- l) Hakkında eğitim tedbirleri kararı alınan çocukların eğitimi ile ilgili iş ve işlemleri yürütmek.

6. Hayat boyu öğrenme hizmetleri bakımından;

- a) Örgün eğitim alamayan bireylerin bilgi ve becerilerini geliştirici tedbirler almak,
- b) Hayat boyu öğrenmenin imkân, fırsat, kapsam ve yöntemlerini geliştirmek,
- c) Yetişkinlere yönelik yaygın meslekî eğitim verilmesini sağlamak,
- ç) Öğrenme fırsat ve imkânlarını destekleyici çalışmalar yapmak,
- d) Beceri ve hobi kursları ile kültürel faaliyetlerle ilgili iş ve işlemleri yürütmek,
- e) Çocuk, genç ve aileler ile ilgili eğitim ve sosyo-kültürel etkinlikler yapmak,
- f) Açık öğretim sistemi ile ilgili uygulamaları yürütmek,
- g) Edinilen bilgilerin denkliliğine ilişkin iş ve işlemleri yürütmek,
- ğ) Mesleki Yeterlilik Kurumuyla ilgili iş ve işlemleri yürütmek.

7. Özel öğretim kurumları hizmetleri bakımından;

- a) Özel öğretim kurumlarıyla ilgili Bakanlık politika ve stratejilerini uygulamak,
- b) Özel öğretim kurumlarında yürütülen özel eğitimin gelişmesini sağlayıcı çalışmalar yapmak,
- c) Engellilerin özel eğitim giderleriyle ilgili iş ve işlemleri yürütmek,
- ç) 8/2/2007 tarihli ve 5580 sayılı Özel Öğretim Kurumları Kanunu kapsamında yer alan kurumların açılış, kapanış, devir, nakil ve diğer iş ve işlemlerini yürütmek,
- d) Özel yurtlara ilişkin iş ve işlemleri yürütmek,
- e) Özel öğretim kurumlarındaki öğrencilerin sınav, ücret, burs, diploma, disiplin ve benzeri iş ve işlemlerini yürütmek,
- f) Azınlık okulları, yabancı okullar ve milletlerarası okullara ilişkin iş ve işlemleri yürütmek,
- g) Özel okulların arsa tahsisi ile teşvik ve vergi muafiyetiyle ilgili iş ve işlemlerini yürütmek, ğ) Kursiyerlerin sınav, ücret, sertifika ve benzeri iş ve işlemlerini yürütmek,
- h) Özel öğretim kurumlarını ve özel yurtları denetlemek, sonuçları raporlamak ve değerlendirmek,
- ı) Özel öğretim kurumlarında öğretim materyallerinin kullanımıyla ilgili süreçleri izlemek, değerlendirmek,
- i) Özel eğitim ve özel öğretim süreçlerini izlemek ve değerlendirmek,
- j) Öğrencilerin daha fazla başarı sağlamalarına ilişkin faaliyetler yürütmek.
- k) Özel rehabilitasyon merkezlerinin iş ve işlemlerini yürütmek.

8. Bilgi işlem ve eğitim teknolojileri hizmetleri bakımından;

- a) Öğretim programlarını teknik yönden izlemek ve sonuçlarını değerlendirmek.
- b) Eğitim faaliyetlerinin iyileştirilmesine yönelik teknik çözümlere ve yerel ihtiyaçlara dayalı uygulama projeleri geliştirmek ve yürütmek.

- c) Yenilikçi eğitim ve teknoloji destekli eğitim uygulamaları için yenilikçi çözümler hedefleyen proje ve araştırmalarda birimlere ve resmi ve özel kurumlara ilişkin iş ve işlemleri yürütmek.
- ç) İlgili birimler ile işbirliği içinde proje ve araştırma sonuçlarının yeni uygulamalara yön vererek sürdürülebilir iş süreçlerine dönüşümünü sağlamak.
- d) Eğitim araç ve ortam standartlarının uygunluk testlerine ilişkin iş ve işlemleri yürütmek.
- e) Uzaktan eğitim ile ilgili iş ve işlemleri yürütmek.
- f) Eğitim bilişim ağını işletmek ve geliştirmek, erişim ve paylaşım yetkilerini yönetmek.
- g) Tedarikçilerin eğitim materyalleri ve e-İçerik projelerini incelemek ve değerlendirmek. ğ) Eğitim teknolojileriyle ilgili bütçe ve yatırım planlamalarını yapmak.
- h) Bilişime ilişkin Bakanlık ve diğer birim projelerine ilişkin iş ve işlemleri yürütmek. ı) Kamu bilişim standartlarına uygun çözümler üretmek.
- i) Haberleşme, veri ve bilgi güvenliğini sağlamak.
- j) Eğitim bilişim ağının kullanımının yaygınlaştırılmasını sağlamak.
- k) Bilişim hizmetlerine ve internet sayfalarına ilişkin iş ve işlemleri yürütmek.
- l) Elektronik imza ve elektronik belge uygulamalarına ilişkin iş ve işlemleri yürütmek.
- m) Bilgi işlem ve otomasyon ihtiyacının karşılanmasına destek sağlamak ve işletimini yapmak.
- n) İstatistikî verilerin saklanmasına ilişkin teknik iş ve işlemleri yürütmek.
- o) Çağrı sistemleri kurulmasına ve işletilmesine ilişkin iş ve işlemleri yürütmek. ö) Fatih projesine ilişkin iş ve işlemleri yürütmek.

9. Strateji geliştirme hizmetleri bakımından;

- a) İl düzeyinde iş takvimini hazırlamak,
- b) İl stratejik planlarını hazırlamak, geliştirmek ve uygulanmasını sağlamak,
- c) Hükümet programlarına dayalı eylem planı ile ilgili işleri yürütmek, ç) Kalkınma planları ve yılı programları ile ilgili işlemleri yürütmek,
- d) Faaliyetlerin stratejik plan, bütçe ve performans programına uygunluğunu sağlamak,
- e) Hizmetlerin etkililiği ile vatandaş ve çalışan memnuniyetine ilişkin çalışmalar yapmak,
- f) Bütçe ile ilgili iş ve işlemleri yürütmek,
- g) Ayrıntılı harcama programını hazırlamak,
- ğ) Nakit ödemelerin planlamasını yapmak, ödemeleri izlemek,
- h) Malî durum ve beklentiler raporunu hazırlamak, ı) Kamu zararı ile ilgili iş ve işlemleri yürütmek,
- i) Yatırımlarla ilgili ihtiyaç analizlerini yapmak, verileri hazırlamak,
- j) Performans programıyla ilgili iş ve işlemleri yürütmek,
- k) Okul aile birlikleri ile ilgili iş ve işlemleri yürütmek,
- l) Eğitim kurumu bina veya eklentileri ile derslik ihtiyaçlarını tespit etmek,
- m) İstatistikî verileri ilgili birimlerle işbirliği içinde ulusal ve uluslararası standartlara uygun ve eksiksiz toplamak, güncelleştirmek, analiz etmek ve yayınlamak,
- n) Eğitim kurumları, yönetici, öğretmen ve çalışanlar için belirlenen performans ölçütlerinin uygulanmasını izlemek, yerel ihtiyaçlara göre performans ölçütleri geliştirmek ve uygulamak,
- o) İlgili birimlerle koordinasyon sağlayarak vatandaş odaklı yönetimin oluşturulması, idarenin geliştirilmesi, yönetim kalitesinin artırılması, hizmet standartlarının belirlenmesi, iş ve karar süreçlerinin oluşturulması ile bürokrasi ve kırtasiyeciliğin azaltılmasına ilişkin araştırma geliştirme faaliyetleri yürütmek,
- ö) Eğitime ilişkin araştırma, geliştirme, stratejik planlama ve kalite geliştirme faaliyetleri yürütmek,

- p) Eğitime ilişkin projeler hazırlamak, uygulamak,
r) İlçe millî eğitim müdürlükleri ile eğitim kurumlarının proje hazırlama ve yürütme kapasitesini geliştirici çalışmalar yapmak,
s) Araştırma ve uygulama projelerinde finansal ve malî yönetimi izlemek, raporlamak.

10. Ölçme, değerlendirme ve sınav hizmetleri bakımından;

- a) Ölçme ve değerlendirme iş ve işlemlerini birimlerle iş birliği içerisinde yürütmek.
b) Sınavların uygulanması ile ilgili organizasyonu yapmak ve sınav güvenliğini sağlamak.
c) Sınav komisyonunun sekretarya hizmetlerini yürütmek.

11. Yükseköğretim ve yurt dışı eğitim hizmetleri bakımından;

- a) Yükseköğretimle ilgili Bakanlıkça verilen görevleri yerine getirmek.
b) Yükseköğretime giriş sınavları konusunda ilgili kurum ve kuruluşlarla iş birliği yapmak.
c) Yurt dışında öğrenim görüp yurda dönen öğrencilerle ilgili iş ve işlemleri yürütmek.

12. Personel işlemleri bakımından;

- a) İnsan kaynaklarıyla ilgili kısa, orta ve uzun vadeli planlamalar yapmak,
b) Norm kadro iş ve işlemlerini yürütmek,
c) İl/ilçe özlük dosyalarının muhafazasını sağlamak, ç) Özlük ve emeklilik iş ve işlemlerini yürütmek,
d) Disiplin ve ödül işlemlerinin uygulamalarını yapmak,
e) Güvenlik soruşturması ve arşiv araştırması işlemlerini yürütmek,
f) Yöneticilik formasyonunun gelişmesini sağlayıcı faaliyetler yürütmek,
g) Personelin eğitimlerine ilişkin iş ve işlemleri yapmak,
ğ) Aday öğretmenlerin uyum ve adaylık sürecinde haklarında uygulanacak performans değerlendirmesi ve sınavlara ilişkin iş ve işlemleri yürütmek,
h) Öğretmen yeterliliği ve iş başarımı düzeyini iyileştirici hizmet içi eğitimler yapmak, ı) Öğretmen yeterliliklerine ilişkin Bakanlığa geri bildirim ve önerilerde bulunmak,
i) Öğretmenlerin hizmet içi eğitimlerine yönelik ulusal ve uluslararası gelişmeleri izlemek,
j) Öğretmenlerin meslekî gelişimiyle ilgili araştırma ve projeler yapmak ve uygulamak,
k) Öğretmenlerin meslekî gelişimine yönelik yerel düzeyde etkinlikler düzenlemek,
l) Yöneticilerin, öğretmenlerin ve diğer personelin atama, yer değiştirme, askerlik, alan değişikliği ve benzeri iş ve işlemlerini yapmak,
m) Personelin pasaport ve yurt dışı iş ve işlemlerini yürütmek,
n) Sendika ve konfederasyonların il temsilcilikleriyle iletişim sağlamak,
o) 25/6/2001 tarihli ve 4688 sayılı Kamu Görevlileri Sendikaları ve Toplu Sözleşme Kanunukapsamındaki görevleri yürütmek.
ö) Soruşturma ve inceleme raporlarına ilişkin iş ve işlemleri yürütmek,
p) Disiplin kuruluna girecek dosyaların iş ve işlemlerini yapmak,
r) Adli ve idarî makamlardan gelen ön inceleme iş ve işlemlerini yürütmek.

13. Destek hizmetleri bakımından;

- a) Yayın faaliyetlerini yürütmek,
b) Ders araç ve gereçleri ile donatım ihtiyaçlarını temin etmek,
c) Ücretsiz Ders Kitabı Temini Projesini yürütmek,
ç) Taşınır ve taşınmazlara ilişkin iş ve işlemleri yürütmek,
d) Depo iş ve işlemlerini yürütmek,
e) Lojmanlar ile ilgili iş ve işlemleri yürütmek,
f) Yemekhane iş ve işlemlerini yürütmek,

- g) Öğretmenevleri ve sosyal tesislerle ilgili iş ve işlemleri yürütmek,
ğ) Döner sermaye iş ve işlemlerini yürütmek,
h) Temizlik, güvenlik, ısınma, aydınlatma, onarım ve taşıma gibi işlemleri yürütmek, ı) Satın alma iş ve işlemlerini yürütmek,
i) Tahakkuk işlemlerine esas olan onayları almak ve ilgili diğer işlemleri yürütmek,
j) Genel evrak ve arşiv hizmetlerini yürütmek.

14. İnşaat ve emlak hizmetleri bakımından;

- a) Yapım programları ile ilgili iş ve işlemleri yürütmek,
b) Eğitim kurumu bina veya eklentileri ile derslik ihtiyaçlarını önceliklere göre karşılamak,
c) Onaylanan yapım programlarının ve ek programların uygulanmasına ilişkin iş ve işlemleri yürütmek,
ç) Halk katkısı ile yapılacak eğitim yapılarına ilişkin iş ve işlemlere ilişkin iş ve işlemleri yürütmek,
d) Yatırım programı yapı yatırımlarının ihale öncesi hazırlıklarına ilişkin iş ve işlemleri yürütmek,
e) İhale edilen yatırımları izlemek, planlanan süre içerisinde hizmete sunulmalarını sağlamak,
f) Onarımlara ilişkin iş ve işlemleri yürütmek,
g) Yapılan ihalelere ait projelerin ödeneğe esas dosyalarının hazırlanmasına ilişkin iş ve işlemleri yürütmek,
ğ) Projelere göre idarî ve teknik ihale şartnamelerinin hazırlanmasına ilişkin iş ve işlemleri yürütmek,
h) Hak edişlere ilişkin iş ve işlemleri yürütmek,
ı) Eğitim kurumlarının Toplu Konut İdaresi Başkanlığı veya inşaat işleri ile ilgili diğer kamu kurum ve kuruluşlarına yaptırılmasına ilişkin iş ve işlemleri yürütmek,
i) Yapıların mimarî ve mühendislik projelerinin yapılmasına ilişkin iş ve işlemleri yürütmek,
j) Özel projeleri incelemek ve görüş bildirmek,
k) Hazine mülkiyetinde olanlar dâhil, her türlü okul ve bina kiralamalarına ilişkin iş ve işlemleri yürütmek,
l) Bakanlık binalarının eğitim kurumu olarak kiralanmasına ilişkin iş ve işlemleri yürütmek,
m) Kamu kuruluşlarına tahsisli taşınmazların tahsisi veya devri işlemlerine ilişkin iş ve işlemleri yürütmek,
n) Eğitim kurumlarının kamu-özel ortaklığı modeliyle yapımına ilişkin iş ve işlemleri yürütmek,
o) Bakanlıkça yapımına karar verilen eğitim öğretim tesislerinin belirli süre ve bedel üzerinden kiralama karşılığı yaptırılmasıyla ilgili işlemlere ilişkin iş ve işlemleri yürütmek,
ö) Eğitim kurumlarındaki eğitim öğretim hizmet alanları dışındaki hizmet ve alanların işletme devri karşılığında eğitim öğretim tesislerinin sözleşme ile gerçek veya özel yaptırılmasına ilişkin iş ve işlemleri yürütmek,
p) Eğitim kurumlarının depreme karşı tahkiklerini yapmak ve yaptırmak, güçlendirilecek eğitim kurumlarını tespit etmek ve Bakanlığa bildirmek,
r) Taşınabilir okulların yaptırılmasına ilişkin iş ve işlemleri yürütmek,
s) Eğitim kurumlarına ilişkin kamulaştırma iş ve işlemlerinin yürütülmesine ilişkin iş ve işlemleri yürütmek,
ş) Bakanlığa gerektiğinde kamulaştırma teklifi sunmak

D. Üst Politika Belgeleri Analizi

Ardahan İl Milli Eğitim Müdürlüğü 2019-2023 Stratejik Planı'nı oluştururken üst politika belgeleri taranmıştır. Ancak çalışmalar sürerken 22/10/2018 tarihinde Milli Eğitim Bakanı Sayın Ziya SELÇUK tarafından 2023 Eğitim Vizyonu açıklanmıştır. Bu nedenle hazırlanan planın eksenine 2023 Eğitim Vizyonu oturtulmuştur. Stratejik planımızın ilişkilendirildiği üst politika belgeleri Tablo 4'te gösterilmiştir.

Tablo 4: Üst politika Belgeleri

Temel Üst Politika Belgeleri	Diğer Üst Politika Belgeleri
11. Kalkınma Planı	Diğer Kamu Kurum ve Kuruluşlarının Stratejik Planları
Orta Vadeli Programlar	TÜBİTAK Vizyon 2023 Eğitim ve İnsan Kaynakları Raporu
Orta Vadeli Mali Planlar	Bilgi Toplumu Stratejisi ve Eylem Planı (2015-2018)
2019 Yılı Cumhurbaşkanlığı Yıllık Programı	Hayat Boyu Öğrenme Strateji Belgesi (2014-2018)
Cumhurbaşkanlığı Yüz Günlük İcraat Programı	Meslekî ve Teknik Eğitim Strateji Belgesi (2014-2018)
Milli Eğitim Bakanlığı 2023 Eğitim Vizyonu	Mesleki Eğitim Kurulu Kararları
MEB 2015-2019 Stratejik Planı	Ulusal Öğretmen Strateji Belgesi (2017-2023)
Millî Eğitim Şura Kararları	Türkiye Yeterlilikler Çerçevesi
Millî Eğitim Kalite Çerçevesi	Ulusal ve Uluslararası Kuruluşların Eğitim ve Türkiye ile İlgili Raporları
İl 2015-2019 Stratejik Planı	Ulusal İstihdam Stratejisi (2014-2023)
	Varsa Bölgesel plan ve strateji belgeleri

E. Faaliyet Alanları ile Ürün ve Hizmetlerin Belirlenmesi

Müdürlüğümüz faaliyet alanları ve hizmetlerinin belirlenmesine yönelik çalışmalar sonucunda birimlerinin yasal yükümlülükleri, standart dosya planı, üst politika belgeleri, yürürlükteki uygulanan sistemler ve kamu hizmet envanteri incelenerek; “Eğitim ve Öğretim (öğrenci işleri)”, “Bilimsel, Kültürel, Sanatsal ve Sportif Faaliyetler”, “Hukuk”, “Ölçme Değerlendirme Ve Sınav”, “İnsan Kaynakları Yönetimi”, “Araştırma, Geliştirme, Proje Ve Protokoller”, “Yönetim ve Denetim”, “Fiziki ve Teknolojik Altyapı” olmak üzere sekiz faaliyet alanı altında toplanmıştır.

Tablo 5: Faaliyet Alanları Ürün ve Hizmetler

Eğitim ve Öğretim (Öğrenci İşleri)

- Eğitim ve öğretime erişim imkânlarının sağlanması
- Hayat boyu öğrenme kapsamında eğitim ve öğretim faaliyetlerinin düzenlenmesi
- Ders kitaplarının, kaynak ve yardımcı eğitim dokümanlarının, ders ve laboratuvar araç ve gereçleri ile basılı eğitim malzemelerinin temin edilmesi
- Kişisel, eğitsel ve mesleki rehberlik faaliyetlerinin yürütülmesi
- Psikososyal koruma, önleme ve müdahale hizmetlerinin verilmesi
- Özel politikagerektiren bireylerine eğitim ve öğretimine ilişkin iş ve işlemlerin yürütülmesi
- Yatılılık ve bursluluk hizmetlerinin yürütülmesi
- Eğitim ve istihdam ilişkisini güçlendirecek, meslekî eğitimi yaygınlaştıracak politika ve stratejilerin geliştirilmesi, uygulanması ve koordinesi

Yönetim ve Denetim

- Eğitim ve öğretime yönelik politikalar belirlenmesi ve uygulanması
- Avrupa Birliği eğitim ve öğretim müktesebatına uyum çalışmalarının yürütülmesi
- Müdürlüğün görev alanlarına ilişkin hukuksal iş ve işlemlerin yürütülmesi
- İzleme ve değerlendirme faaliyetlerinin yürütülmesi
- İstatistikî verilerin toplanması, analizi ve yayınlanması
- Stratejik Plan ve performans programının hazırlanması, uygulanması izlenip değerlendirilmesi ve faaliyet raporunun hazırlanması
- Yatırım programlarının hazırlanması ve izlenmesi
- Bilgi edinme, talep, ihbar, şikâyet, görüş ve önerilere ilişkin işlemlerin yürütülmesi
- Rehberlik, denetim, inceleme ve soruşturma faaliyetlerinin yürütülmesi
- Her kademedeki öğrencilere yönelik dernek ve vakıflar ile gerçek ve diğer tüzel kişilerce açılacak veya işletilecek yurt, pansiyon ve benzeri kurumların açılması, devri, nakli ve kapatılmasıyla ilgili esasların belirlenmesi ve denetimi

Hukuk

- Müdürlüğümüzle ilgili her türlü adli ve idari davalara bakmak
- İlgili mevzuatı takip etmek ve yazışmaları yapmak.

Araştırma, Geliştirme, Proje ve Protokoller

- Proje ve protokollerin hazırlanması, uygulanması ve değerlendirilmesi
- Eğitim ve öğretimin düzgün işleyişine ait faaliyetlerinin yürütülmesi
- Öğrenci ve öğretmenlerin değişim ve hareketlilik programlarından yararlanabilmeleri için gerekli iş ve işlemlerin yürütülmesi

Fiziki ve Teknolojik Altyapı

- Okul ve kurum binaları dâhil, taşınmazlara ilişkin her türlü satın, yapma, yaptırma, bakım, onarım ve tadilat işlerini ve bunlara ait kontrol, koordinasyon ve mimari proje çalışmalarının yürütülmesi
- Müdürlüğün taşınır ve taşınmazlarına ilişkin işlemlerin yürütülmesi
- Eğitim ve öğretim ortamlarının standartlarının belirlenmesi
- Eğitim ve öğretim teknolojilerinin öğrenme süreçlerinde etkin kullanılmasına yönelik altyapı çalışmalarının yürütülmesi
- Kamulaştırma yoluyla arsaüretimi
- Müdürlük hizmetlerinin elektronik ortamda sunulmasına yönelik çalışmaların yürütülmesi

Bilimsel, Kültürel, Sanatsal ve Sportif Faaliyetler

- Kültürel ve eğitim yayın faaliyetleriyle ilgili iş ve işlemlerin yürütülmesi
- Okuma kültürünün geliştirilmesine yönelik çalışmaların yürütülmesi
- Öğrencilere yönelik ulusal ve uluslararası düzeyde faaliyetlerin düzenlenmesi
- Öğrencilerin yerel, ulusal ve uluslararası düzeydeki bilimsel, kültürel, sanatsal ve sportif faaliyetlere katılımlarının sağlanması

Ölçme Değerlendirme ve Sınav

- Uluslararası değerlendirmelere ilişkin iş ve işlemlerin yürütülmesi
- Merkezî sistemle yürütülen sınavların ilimizde sorunsuz yürütülmesi

İnsan Kaynakları Yönetimi

- Çalışanların mesleki gelişimlerine yönelik faaliyetlerin yürütülmesi
- Normbelirleme, atama, görevlendirme, yer değiştirme, terfi ve benzeri özlük işlemlerinin yürütülmesi

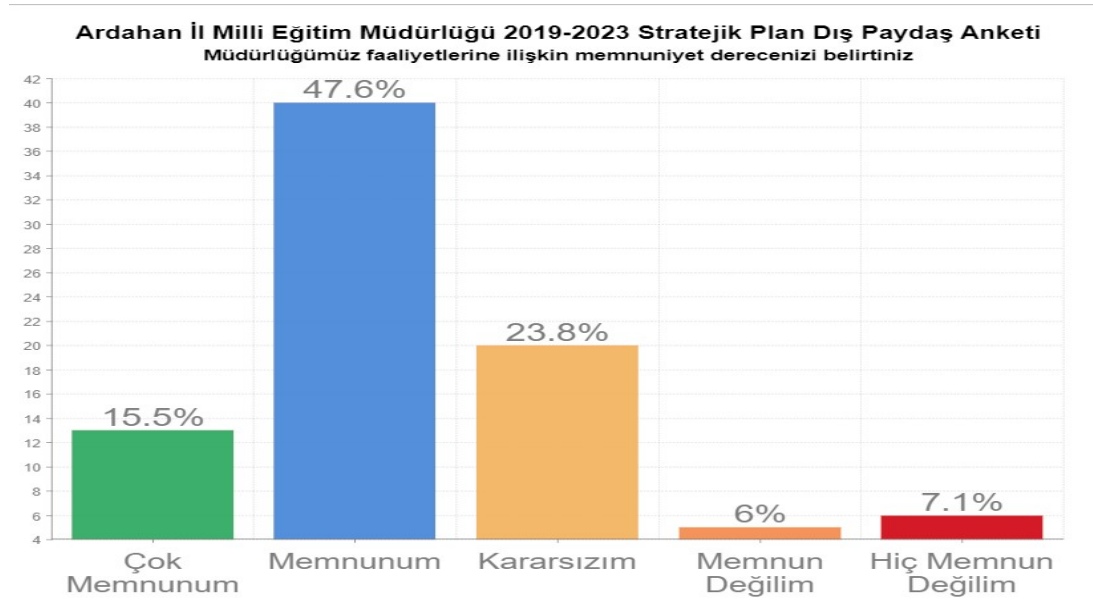
F. Paydaş Analizi

Kamu idaresinin sunduğu hizmetlerden yararlananlar ile bu hizmetlerin üretilmesine katkı sağlayan veya üretimin doğrudan ortağı olan kişi, kurum ve kuruluşların görüşlerinin alınması ihtiyaç odaklı ve amaca dönük politika ve stratejilerin üretilmesi için olmazsa olmazdır. Bu süreç ayrıca üretilen politikalar ile faaliyet ve projelerin paydaşlar tarafından sahiplenilmesini sağlama ve uygulama aşamasını kolaylaştırması bakımından oldukça önemlidir. Paydaş analizi sürecinde Millî Eğitim Müdürlüğünün teşkilat yapısı, ilgili mevzuat, hizmet envanteri ve faaliyet alanları analiz edilerek paydaşlar belirlenmiştir.

Belirlenen paydaşların idarenin hangi ürün ve hizmetleriyle ilgili oldukları, idareden beklentileri, bu paydaşların idarenin ürün ve hizmetlerini nasıl etkilediği ve etkilendiğinin belirlenmesi amacıyla “Paydaş Anketi” geliştirilmiştir. Ankette idarenin tanınırlığı, idareye yönelik memnuniyet durumu, ilişkili olunan ve öncelik verilmesi gereken alanların tespit edilmesine yönelik sorulara yer verilmiştir. Paydaş anketi okul, kurum, ilçe, il ve kamu kurumlarına uygulanmıştır. Kamuoyunun bilgisine sunulan anket 324 paydaş tarafından yanıtlanmıştır.

Paydaş anketini yanıtlayan katılımcıların görevli oldukları kurum ve kuruluşlara göre dağılımları yanıtlama oranı açısından sırasıyla okul ve kurumlar, kamu kurum ve kuruluşları ve il/ilçe milli eğitim müdürlükleridir. Paydaşların ilişkili oldukları tüm faaliyet alanlarına yönelik olarak anket sonuçları değerlendirildiğinde Müdürlük paydaşlarının en çok ilişkili olduğu faaliyet alanlarının sırasıyla ilkökul, ortaokul ve ortaöğretim kademelerinde yürütülen zorunlu eğitim faaliyetleri, öğrenci başarısının artırılmasına yönelik faaliyetler, öğrencilerin bilimsel, kültürel, sanatsal ve sportif faaliyetlere katılımı, rehberlik ve hayat boyu öğrenme faaliyetleri şeklindedir.

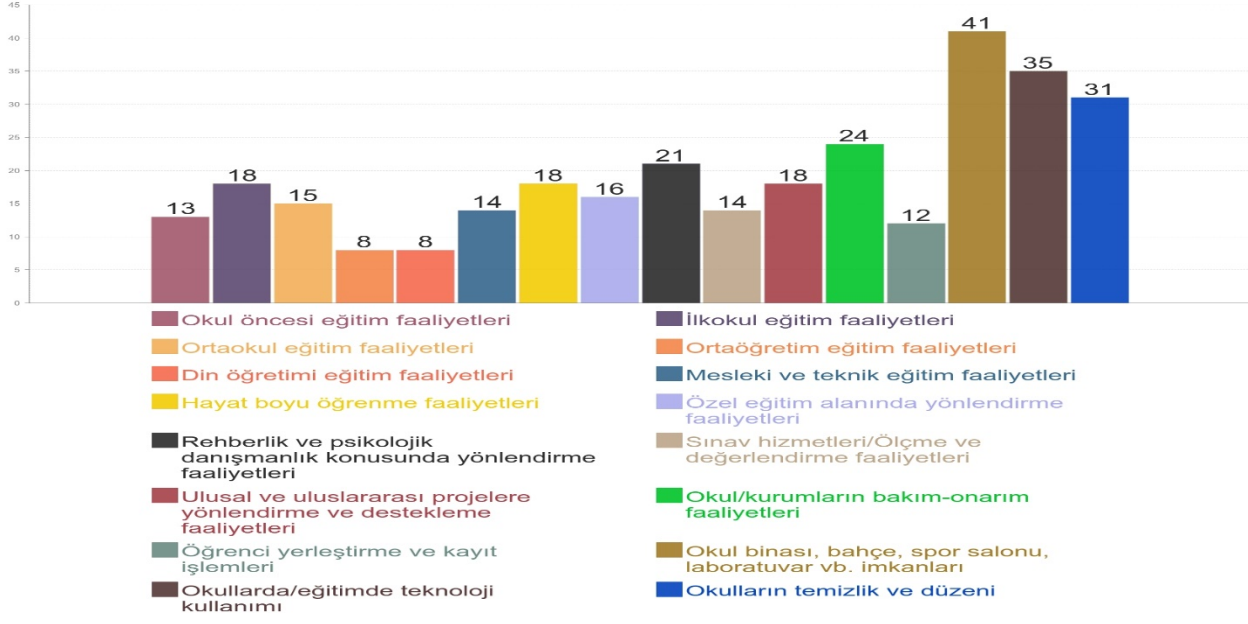
Şekil 3: Paydaşların Müdürlük Faaliyetlerinden Memnuniyet Düzeyi



Şekil 3’deki veriler incelendiğinde paydaşların %63’ünün müdürlük faaliyetlerinin geneline yönelik memnuniyet düzeyinin 5 puan üzerinden yapılan değerlendirmede ortalama 4 puan düzeyinde olduğu görülmektedir.

Şekil 4: Öncelik Verilmesi Gerekli Görülen Faaliyet Alanları

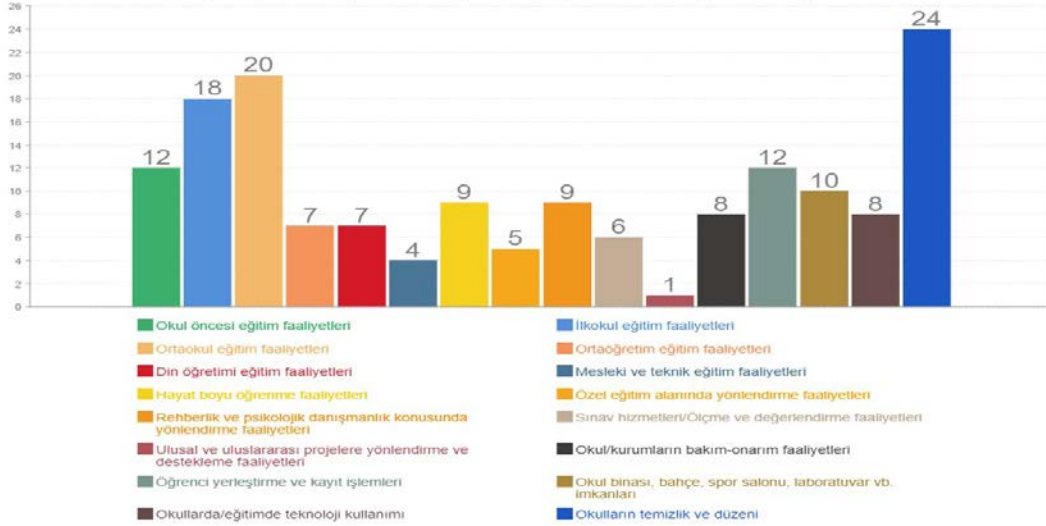
Ardahan İl Millî Eğitim Müdürlüğü 2019-2023 Stratejik Plan Dış Paydaş Anketi
Müdürlüğümüzün önümüzdeki 5 yıl içerisinde hangi alanları geliştirmesini arzu edersiniz?



Şekil 4'teki veriler incelendiğinde cevaplar değerlendirildiğinde paydaşlar önümüzdeki beş yıllık süreçte en çok öncelik verilmesi gereken alanlar arasında sırasıyla Okul binası, bahçe, spor salonu, laboratuvar v.b imkanların, Okullarda/egitimde teknoloji kullanımının ve okulların temizlik ve düzeninin geldiği görülmektedir.

Şekil 5: Memnun Olunan Faaliyet Alanları

Ardahan İl Millî Eğitim Müdürlüğü 2019-2023 Stratejik Plan Dış Paydaş Anketi
Müdürlüğümüz tarafından yürütülen faaliyetlerden en çok memnun olduğunuz alan veya alanlar nelerdir



Şekil 5'teki veriler değerlendirildiğinde paydaşların sırasıyla okulların temizlik ve düzeninden, ortaokul eğitim faaliyetlerinden ve ilköğretim eğitim faaliyetlerinden memnun olduğu görülmektedir.

G. Kuruluş İçi Analiz

1. Kurum Kültürü Analizi

Millî Eğitim Müdürlüğü kurum kültürü analiz çalışması 2019-2023 Stratejik Plan hazırlık çalışmaları kapsamında odak bir grupla 12 Kasım 2018 tarihinde gerçekleştirilmiştir.

Çalışma sonuçlarına göre geliştirmeye açık alanlar öncelik sırasına göre aşağıda sıralanmıştır;

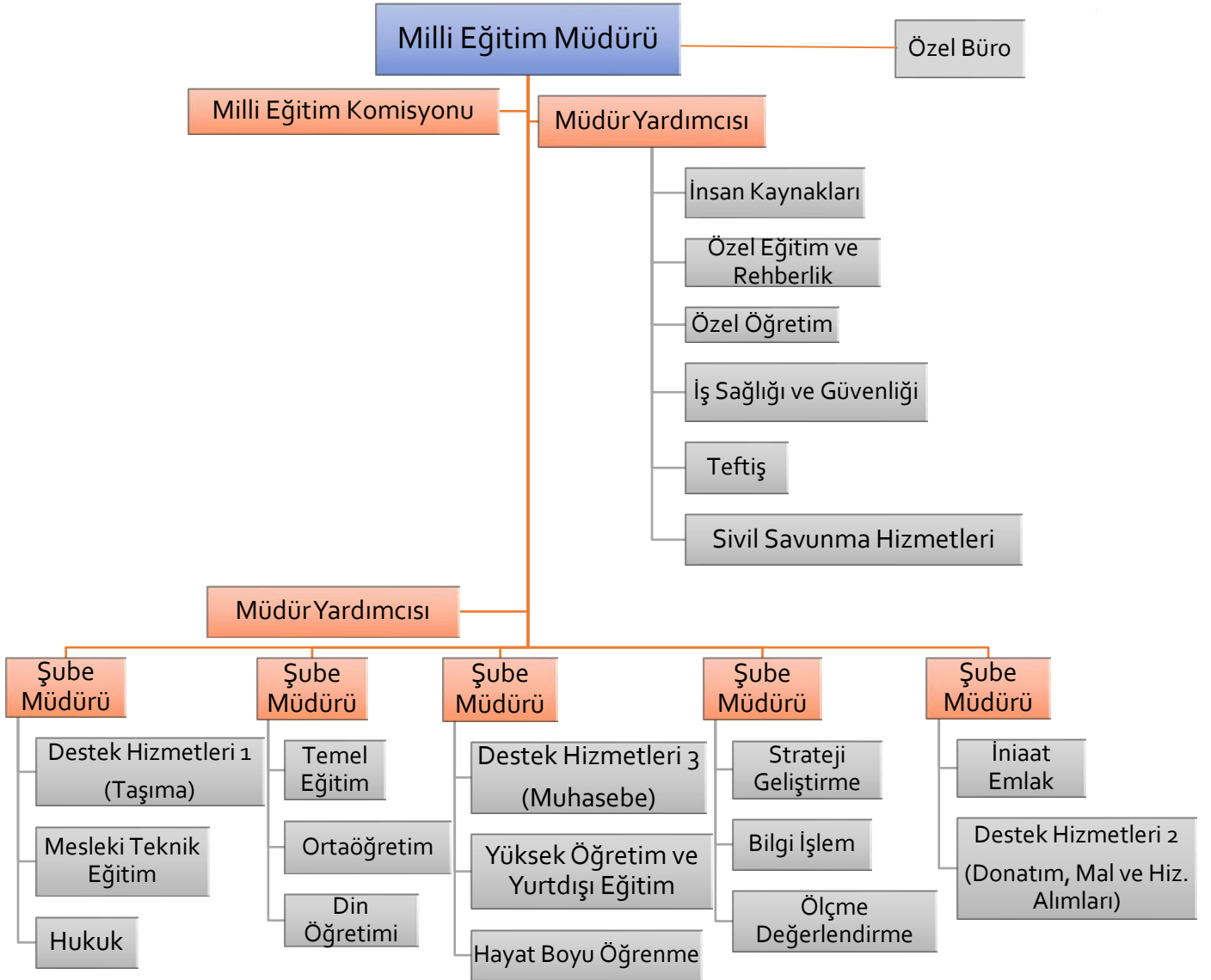
- 1- Ödül ve Ceza Sistemi,
- 2- Motivasyon Mekanizmaları,
- 3- İnsan kaynaklarının/entelektüel sermayenin yapısı ve katılımçılık anlayışı,
- 5- Çalışanların güçlendirilmesi ve karar alma süreçlerine etkin katılımları,
- 6- Örgütsel öğrenme, bilgi paylaşımı ve birimler arası koordinasyon,

Gerçekleştirilen analizlere göre kurumun güçlü olduğu alanlar öncelik sırasına göre:

- 1- İnfomal iletişim ve kişisel ilişkilere dayalı iş görme yaklaşımı,
- 2- Çalışanlar arası bilgi paylaşımı ve iş birliği,
- 3- Takım çalışmasına yatkınlık,
- 4- Yöneticilerin (orta düzey) bilgi paylaşımına ve iş birliğine açıklığı,
- 5- Yöneticilerin (orta düzey) katılımçılığı desteklemeleri,
- 6- Müdürlüğün dış çevrede meydana gelen değişimlere ayak uydurabilmesi,

2. Teşkilat Yapısı

Şekil 6: Ardahan İl Millî Eğitim Müdürlüğü Teşkilat Yapısı



2.6. İnsan Kaynakları

Tablo 6: Ardahan İl Milli Eğitim Müdürlüğü Personel Durumu

GÖREV ÜNVANI	NORM	ASİL	VEKİL	DOLULUK ORANI %
İL MİLLİ EĞİTİM MÜDÜRÜ	1	0	1	0
İLÇE MİLLİ EĞİTİM MÜDÜRÜ	5	4	1	80
MAARİF MÜFETTİŞLERİ	2	0	0	0
İL MİLLİ EĞİTİM MÜDÜR YARDIMCISI	2	2	0	100
İL MİLLİ EĞİTİM ŞUBE MÜDÜRÜ	5	4	0	80
İLÇE MİLLİ EĞİTİM ŞUBE MÜDÜRÜ	10	6	3	60
MÜDÜR	121	67	0	55,37
MÜDÜR BAŞ YRD.	20	12	0	60,00
MÜDÜR YARDIMCISI	154	64	0	41,56
ÖĞRETMEN (KADROLU+SÖZLEŞMELİ)	1635	1244	0	76,09
AVUKATLIK HİZMETLERİ SINIFI	2	0	0	0
GENEL İDARE HİZMETLERİ	200	90	0	45
TEKNİK HİZMETLER SINIFI	21	8	0	38
SAĞLIK HİZMETLERİ SINIFI	14	0	0	0
YARDIMCI HİZMETLER SINIFI	151	74	0	49
TOPLAM	2343	1517	5	67

Yönetim hizmeti; il milli eğitim müdürlüğü ve beş ilçe müdürlüğü 16 kadrolu, 3 görevlendirme olmak üzere toplam 19 yönetici ile yerine getirilmektedir. Bu alanda normun doluluk oranı %86.36'dır.

Eğitim öğretim hizmetleri sınıfında ise 593 sözleşmeli, 646 kadrolu olmak üzere toplam 1239 kişi görev yapmaktadır. Doluluk oranı %75'dir. 2018-2019 eğitim öğretim yılında 192 ücretli öğretmen ile mevcut açık kapatılmaya çalışılmıştır. İlimizde maarif müfettişi, avukatlık hizmetleri ve sağlık hizmetleri sınıflarında personel bulunmamaktadır.

Genel idari hizmetleri sınıfında 74 personel ile %40 doluluk oranı; teknik hizmetler sınıfında 8 personel %38 doluluk oranı; yardımcı hizmetler sınıfında 74 personel ile %47 doluluk oranı ile hizmet verilmektedir. Yardımcı hizmetler personeline destek olarak geçici ve sürekli toplam 233 personel bulunmaktadır. Toplamda 175 okul ve kurumda 18.775 öğrenciye 1778 personel ile hizmet verilmektedir. İnsan kaynağı açısından temel problemimiz eğitim-öğretim hizmetleri sınıfında yeterli tecrübeye sahip personelin sayıca az olmasıdır.

2.7. Teknolojik Kaynaklar

Tablo 10: Teknolojik Kaynaklar

İLÇE ADI	BİLGİ TEKNOLOJİK KAYNAK DURUMU					
	SERVER	PC	LAPTOP	YAZICI	SCANNER	PROJEKSİYON
MERKEZ	1	1014	25	239	88	78
ÇILDIR	-	99	2	87	48	32
DAMAL	-	110	-	41	22	20
GÖLE	-	521	5	135	51	80
HANAK	-	144	2	68	42	34
POSOĞ	-	209	-	68	42	34
TOPLAM	1	2097	32	638	293	278

Kurumumuz, merkez teşkilatı ile hızlı veri sistemini (internet) kullanarak sürekli iletişim halindedir. Modüler bir yapıda kurgulanmış olan Millî Eğitim Bakanlığı Bilgi İşlem Sistemi (MEBBİS) ile kurumsal ve bireysel iş ve işlemlerin büyük bölümü yürütölmektedir. Aynı zamanda sistemde personel ve öğrencilerin bilgileri bulunmaktadır. MEBBİS aracılığıyla Devlet Kurumları, Yatırım İşlemleri, MEİS, e-Alacak, e-Burs, Evrak, TEFBİS, Kitap Seçim, e-Soruşturma Modülü, Sınav, Sosyal Tesis, e-Mezun, İKS, MTSK, Özel Öğretim Kurumları, Engelli Birey, RAM, Öğretmenevleri, Performans Yönetim Sistemi, Yönetici, Mal, Hizmet ve Yapım Harcamaları, Özlük, Çağrı Merkezi, Halk Eğitim, Açık Öğretim Kurumları, e-Okul, Veli Bilgilendirme Sistemi, e-Yurt, e-Akademi, e-Katılım, gibi modüllere ulaşarak çalışmalar yürütölmektedir. Ayrıca MEBBİS kanalıyla merkez ve taşra teşkilatının bütün iş ve işlemleri için birimler arasında iletişim ağı kurulmuştur. Müdürlük resmi yazışmaları elektronik ortamda Doküman Yönetim Sistemi (DYS) üzerinden yapılmaktadır.

Eğitim ve öğretimde fırsat eşitliğini temin etmek, okullarda teknolojik altyapıyı iyileştirmek ve bilgi iletişim teknolojilerinin eğitim ve öğretim süreçlerinde etkin kullanımını sağlamak amacıyla ilimizdeki ilköğretim ikinci kademe ile ortaöğretim düzeyindeki bütün okullar bakanlık tarafından FATİH projesi kapsamına alınmıştır. FATİH Projesi kapsamında ilimizde 960 etkileşimli tahta öğrencilerimizin ve öğretmenlerimizin kullanımına sunulmuştur. Bakanlık tarafından öğretmen ve öğrencilerimize tablet verilmesi planlanan proje ile dersliklere kurulan bilişim teknolojisi (BT) donanımının öğrenme ve öğretme sürecinde etkin kullanılması amaçlanmaktadır.

Tablo 11: Ardahan İl Milli Eğitim Müdürlüğü FATİH Projesi Verileri

İLÇE ADI	İLKÖĞRETİM	GENEL ORTAÖĞRETİM		MESLEKİ ve TEKNİK ORTAÖĞRETİM		ÇOK FONKSİYONLU YAZICI SAYISI
	ETKİLEŞİMLİ TAHTA SAYISI	TABLET BİLGİSAYAR SAYISI	AKILLI TAHTA SAYISI	TABLET BİLGİSAYAR SAYISI	AKILLI TAHTA SAYISI	
MERKEZ	253	720	123	92	130	61
ÇILDIR	24	---	---	87	23	13
GÖLE	136	50	273	92	86	56
POSOĞ	22	---	13	---	32	8
HANAK	49	---	---	---	23	10
DAMAL	60	---	---	---	17	11
TOPLAM	544	770	393	271	311	159

FATİH Projesi kapsamında il genelinde 2014 sonrası yapılan okullarımız dışında kalan tüm ortaokul ve liselerimizde etkileşimli tahtalar, altyapı, TTVPN ve internet hizmeti bulunmaktadır. FATİH projesine ilişkin verilerimiz Tablo 10’da belirtilmiştir.

2.8. Mali Kaynaklar

Eko.Kod	Ödenek Türü	2018 Yılı Bütçe Kanunu Ödeneği	2019 Yılı Bütçe Kanunu Ödeneği	2019 Yılı Bütçe Oranı
1	Personel Giderleri	48614793,11	51,288.606,73	42,22
2	Sosyal Güvenlik Devlet Primi Giderleri	19769122,02	20.856.423,73	17,77
3	Mal ve Hizmet Alım Giderleri	25913758,98	26.525.323,69	21,83
6	Donatım Giderleri	1823512,078	1.841.747,20	1,52
8	Yapım Onarım	19879431,43	20.972.800,16	17,26
	Toplam	116.000.617,62	121.484.901,51	100

3. PESTLE Analizi

PESTLE analiziyle Millî Eğitim Müdürlüğü üzerinde etkili olan veya olabilecek politik, ekonomik, sosyokültürel, teknolojik, yasal ve çevresel dış etkenlerin tespit edilmesi amaçlanmıştır. Söz konusu etkilerin tespit edilmesinde PESTLE matrisinden yararlanılmıştır. Bu matriste PESTLE unsurları içerisinde gerçekleşmesi muhtemel olan durumlar ile bunların gerçekleşmesi halinde müdürlüğümüz açısından ortaya çıkabilecek potansiyel fırsatlar ve tehditler ortaya konulmuştur. Bu çalışma ile elde edilen bulgular, “tespitler ve ihtiyaçlar”ın belirlenmesi aşamasında kullanılmıştır.

4.

4. GZFT Analizi

Tablo 20: Ardahan İl Milli Eğitim Müdürlüğü GZFT Analizi

Güçlü Yönler	
<ul style="list-style-type: none">➤ Kurumumuzun her birimine her an ulaşılabilir olması,➤ Diğer kurumlar ile arasındaki diyalogun ve bilgi alışverişinin etkin olması,➤ Kurum içi iletişimin güçlü olması,➤ Kurum yöneticilerinin bölge şartları ve ihtiyaçları konusunda bilgi sahibi olması.➤ İlimizde okuryazar oranının yüksek olması.➤ Hayat Boyu Öğrenme faaliyetleriyle halkın geniş kesimlerine ulaşılması,➤ Kız çocuklarının okullaşma sorununun olmaması➤ Pansiyon kapasitesinin yeterli olması➤ Okul öncesi eğitimin önemi konusunda velilerin bilinçli olması➤ Okullaşma sorununun bulunmaması➤ İlimizde fiziki ve teknolojik altyapının güçlü olması,➤ İlimizde kodlama ve robotik atölyelerinin bulunması ve bu alanda eğitimlerin verilmesi➤ Fatih projesiyle pek çok okulun bilişim altyapısının yenilenmiş olması➤ Öğretmen başına düşen öğrenci sayısının ideal seviyede olması	<ul style="list-style-type: none">➤ Okul sağlığı ve güvenliği ile iş sağlığına ilişkin çalışmaların yapılması➤ Okullarımızda ciddi disiplin suçlarının görülmemesi ve güvenlik sorunlarının yaşanmaması➤ Okul ve kurumlarda güvenlik, sağlık ve hijyen koşullarının yeterli düzeyde olması➤ Öğretmen sayısının yeterli olması➤ Derslik başına düşen öğrenci sayısının eğitimin her düzeyinde ideal düzeyde olması➤ Öğretmen başına düşen öğrenci sayısının ideal düzeyde olması➤ Eğitim yöneticilerinin ve öğretmenlerin çoğunun genç, enerjik ve yeni teknolojileri kullanma konusunda hevesli olması.

Zayıf Yönler	
<ul style="list-style-type: none">➤ Öğrencilerin sosyal, kültürel ve sportif faaliyetlere istekli olmalarına rağmen yeterli düzeyde katılamamaları (Sınav kaygısıyla velilerin çocuklarının bu tür faaliyetlere katılmalarını onaylamamaları, haftalık ders saati yükünün fazla olması)➤ Eğitim çalışanlarına yönelik sosyal kültürel etkinliklerin yetersiz olması,➤ Teknolojik altyapı yeterli olduğu halde etkili bir şekilde kullanılmaması,➤ Okul bahçelerinin, spor ve kültürel faaliyetlerin yapıldığı alanların yetersiz olması,➤ Yöneticilerin sık değişmesinin kurum kültürüne olumsuz etkisi,➤ Taşınmalı eğitimin bazı riskleri ve sıkıntıları beraberinde getirmesi	<ul style="list-style-type: none">➤ Okullarda yürütülen sosyal sanatsal, kültürel ve sportif faaliyetlerin yetersiz ve bu faaliyetlere ilgi gösteren öğrenci sayısının düşük olması➤ İl genelinde kitap okuma oranının düşük olması ve bu durumun öğrencilere yansımaları➤ Eğitim kurumlarının çevre düzenlemesi bakımından (spor ve dinlenme alanları) yetersiz olması➤ Velilerle birlikte yapılan faaliyetlerin ve bilgilendirme çalışmalarının yetersiz olması➤ Öğrenci ve ailelerin meslekler ve iş hayatıyla ilgili yeterli bilgiye sahip olmaması➤

<ul style="list-style-type: none"> ➤ Demografik yapının oluşturduğu birleştirilmiş sınıfların kalkması için kapatılan okulların bulunduğu köylerde okul öncesi eğitimin verilememesi. ➤ Akademik başarıyı arttırmak için düzenlenen kurslara devam oranının düşük olması 	
--	--

Fırsatlar	
<ul style="list-style-type: none"> ➤ Genç ve enerjik öğretmen sayısının oransal olarak fazla olması ➤ İlimizde spor faaliyetlerine ve özellikle kış sporlarına yoğun ilginin bulunması ➤ Yerel medyanın eğitim konularına hassasiyet göstermesi, ➤ Ardahan Üniversitesinin sosyal ve kültürel faaliyetlerinden yararlanabilme imkânının olması, ➤ İlimizden öğrencilerin katıldığı Çin’de yapılan bir uluslararası robotik yarışmasında elde edilen başarının ilde büyük bir motivasyon etkisi oluşturması ➤ Velilerin trend eğitim yaklaşımlarına destek veriyor olması ➤ Öğrenci sayısının az olması, sınıflarımızın kalabalık olmaması ➤ Bilişim teknolojilerinin gelişmesi, dijitalleşme ve endüstri 4.0 gibi değişikliklerin getirdiği yenilikler ➤ Sosyal medya okuryazarlık becerilerinin gelişmesinin portaller, web siteleri ve mobil uygulamalarla mezunların takibine imkân tanınması ➤ İlimizde kodlama/robotik ve bilişim alanında son yıllarda çok ciddi adımların atılması ➤ Velilerimiz merkez okullarımızda eğitsel faaliyetlere yüksek katılım göstermektedir. 	<ul style="list-style-type: none"> ➤ Tüm paydaşlarımızda eğitim öğretim faaliyetlerinin öncelik ve itibar görmesi ➤ Yerel yönetimlerle kamu kurumlarıyla ve sivil toplum örgütleriyle iyi ilişkilerin geliştirilmiş olması ➤ Üniversitenin personelin akademik gelişimi için bir fırsat olması ➤ FATİH Projesi ile okullardaki teknolojik olanakların ve eğitimde teknoloji kullanımı oranının artmış olması ➤ Bakanlık tarafından tahsis edilen kaynağın artan bölümünün farklı işlerde kullanımının yasal olarak kolaylaşmış olması ➤ Halihazırda devam eden ve tamamlanacak olan projelerin sağlayacağı sosyal ve ekonomik fırsatlar ➤ Öğrenci sayısının az olması nedeniyle her türlü yönetim ve koordinasyonun, az enerji harcanarak hızlı ve etkili biçimde yürütülmesi

Tehditler	
<ul style="list-style-type: none"> ➤ Sosyo ekonomik yapının zayıf olması. (Eğitim kurumlarımızda gelir düzeyi düşük ve parçalanmış aile çocuklarının yoğun olması) ➤ Yazılı ve görsel basının eğitim çağındaki çocuk ve gençler üzerindeki olumsuz etkileri (şiddet içerikli haber, film, tüketimi teşvik eden reklam vb.), ➤ Toplumda kitap okuma, spor yapma, sanatsal ve kültürel faaliyetlerde bulunma alışkanlığının yetersiz olması, ➤ İş gücü piyasasının ucuz iş gücü talebi ➤ Kış mevsiminin sert ve uzun sürmesi ➤ Genç nüfusun istihdamında yeterli alanların bulunmaması, ➤ İlimizde öğrenim gören başarılı öğrencilerin ailelerinin çocuklarının daha iyi bir eğitim alması amacıyla başka illere göç etmesi, ➤ Gelişen ve değişen teknolojiye uygun eğitim için donatım maliyetinin yüksek olması ➤ Kentin nüfus oranının düşük olması ➤ Öğretmen ve personel sirkülasyonunun ciddi boyutta olması ➤ 	<ul style="list-style-type: none"> ➤ Bilişim teknolojilerinin öğrenci ve aileler tarafından bilinçsiz kullanılması, ➤ Velilerin eğitime, öğretim odaklı yaklaşımı sonucunda öğrencilerin asosyal davranış edinmeleri, ➤ Lise giriş sınavlarında yüksek puan alan öğrencilerin eğitim hayatlarına il dışında devam etmeleri ➤ İlimizde ortaokul ve lise seviyesinde hizmet veren özel okulların bulunmaması ➤ Köy yaşantısı nedeniyle öğrencilerimizin evlerinde verimli ders çalışacakları ortamların bulunmaması ➤ Mevzuat gereği okul/kurumlara kalıcı yönetici ataması yapılamaması ve bu durumun kurumlarda kurum kültürü oluşmasına engel teşkil etmesi ➤ İnsan kaynağının, çalışma yılının az olması nedeniyle kalifiye personel sıkıntısı yaratması ➤ Bazı okul türlerinde (fen lisesi) kadrolu öğretmen ataması yapılamadığından eğitim öğretim faaliyetlerinin geçici personelle yürütülmesi ➤ Rehberlik ve denetimi sağlayacak personelin sayı bakımından yetersiz olması ➤ Ardahan'da yıllık yaşam maliyetinin yüksek olması ➤ İl genelinde uygun barınma ve sosyal olanak imkanlarının bulunmaması ➤ Tüm kurumlarımızdaki genel idare hizmetleri sınıfındaki personelin nitelik ve nicelik bakımından yetersiz olması ➤ İlimizde öğretmen ve öğrencilerimiz için dinlenme ve eğlenme ihtiyacına yönelik sosyal ve kültürel olanakların kısıtlı olması.

5. Tespitler ve İhtiyaçların Belirlenmesi

Durum analizinde yer alan her bir başlık altında yapılan değerlendirmeler sonucunda belirlenmiş olan tespit ve ihtiyaçlardan müdürlüğümüzün 2019-2023 stratejik planının mimarisinin oluşturulmasında yararlanılmıştır. Ardahan İl Milli Eğitim Müdürlüğü Stratejik Planlama Ekibi tarafından yapılan çalışmalar neticesinde ortaya konan tespitler ve ihtiyaçlar tüm stratejik planlama çalışmalarının temelinde yer almakta, “geleceğe yönelim” bölümü ve oluşturulan stratejiler bu temel üzerine oturtulmuştur. Söz konusu tespitler ve ihtiyaçlar üst yöneticilerin görüşlerini alma iç ve dış paydaşlarla yapılan mülakatlar ve anketler neticesinde farklı başlıklar altında belirlenmiştir. Belirlenen hususlar hedef kartlarında “stratejiler” başlığının altında ayrı bir bölüm olarak yer almıştır.

3. BÖLÜM: GELECEĞE BAKIŞ

A. Misyon, Vizyon ve Temel Değerler

1. Misyonumuz:

Eğitim çağındaki bireylerin modern eğitim teknikleriyle bilgi ve becerileri doğrultusunda bilişsel, sosyal ve ahlaki yönlerden gelişmiş, özgüven sahibi, insan haklarına saygılı ve demokrasiyi benimsemiş, ufku açık bir şekilde yetişmelerine imkân sağlamak.

2. Vizyonumuz:

Eğitimde güçlü kapasitesi ile herkese erişebilen, sunduğu hizmetin kalitesiyle eşdeğer kurumlara örnek ve model il olmak.

3. TEMEL Değerlerimiz:

1. Biz duygusuyla çalışmak,
2. Ekip çalışmasını esas almak,
3. Etkili iletişim kurmak,
4. İşbirliği yapmak,
5. Verimli ve etkili çalışmak,
6. Bilgiyi paylaşmak,
7. Millî Eğitim sisteminin genel amaç ve ilkelerini uygulamak,
8. Planlı ve bilimsel çalışmak,
9. Açık ve şeffaf olmak,
10. İnsan haklarına saygılı olmak.

B. Amaç ve Hedeflere İlişkin Mimari

Amaç 1: Bütün öğrencilerimize, medeniyetimizin ve insanlığın ortak değerleri ile çağın gereklerine uygun bilgi, beceri, tutum ve davranışların kazandırılması sağlanacaktır.

Hedef 1.1: Tüm alanlarda ve eğitim kademelerinde, öğrencilerimizin her düzeydeki yeterliliklerinin belirlenmesi, izlenmesi ve desteklenmesi için bakanlık tarafından kurulan ölçme ve değerlendirme sistemi kullanılarak her düzeyde öğrencilerimizin gelişmesi sağlanacaktır.

Hedef 1.2: Öğrencilerin yaş, okul türü ve programlarına göre gereksinimlerini dikkate alan beceri temelli yabancı dil yeterlilikleri sistemine geçilmesi yönünde çalışmalar yapılacaktır.

Hedef 1.3: Öğrenme süreçlerini destekleyen dijital içerik ve beceri destekli dönüşüm ile il genelindeki tüm öğrenci ve öğretmenlerimizin eşit öğrenme ve öğretme fırsatlarını yakalamaları ve öğrenmenin sınıf duvarlarını aşması sağlanacaktır.

Amaç 2: Çağdaş normlara uygun, etkili, verimli yönetim ve organizasyon yapısı ve süreçleri hâkim kılınacaktır.

Hedef 2.1: Öğretmen ve okul yöneticilerinin gelişmelerini desteklemek amacıyla bakanlık tarafından oluşturulan yeni bir mesleki gelişim anlayışı, sistemi ve modeli kullanılacaktır.

Amaç 3: Okul öncesi eğitim ve temel eğitimde öğrencilerimizin bilişsel, duygusal ve fiziksel olarak çok boyutlu gelişimleri sağlanacaktır.

Hedef 3.1: Erken çocukluk eğitiminin niteliği ve yaygınlığı artırılacak, toplum temelli erken çocukluk çeşitlendirilerek yaygınlaştırılacaktır.

Hedef 3.2: Öğrencilerimizin bilişsel, duygusal ve fiziksel olarak çok boyutlu gelişimini önemseyen, bilimsel düşünme, tutum ve değerleri içselleştirebilecekleri bir temel eğitim yapısına geçilerek okullaşma oranı artırılacaktır.

Hedef 3.3: Temel eğitimde okulların niteliğini artıracak yenilikçi uygulamalara yer verilecektir.

Amaç 4: Öğrencileri ilgi, yetenek ve kapasiteleri doğrultusunda hayata ve üst öğretime hazırlayan bir ortaöğretim sistemi ile toplumsal sorunlara çözüm getiren, ülkenin sosyal, kültürel ve ekonomik kalkınmasına katkı sunan öğrenciler yetiştirilecektir.

Hedef 4.1: Ortaöğretime katılım ve tamamlama oranları artırılacaktır.

Hedef 4.2: Değişen dünyanın gerektirdiği becerileri sağlayan ve değişimin aktörü olacak öğrenciler yetiştirme amacıyla yeniden yapılandırılan ortaöğretim uygulamaları hayata geçirilecektir.

Hedef 4.3: Ülkemizin entelektüel sermayesini artırmak, medeniyet ve kalkınmaya destek vermek amacıyla fen ve sosyal bilimler liselerinin niteliğinin güçlendirilmesine destek olunacaktır.

Hedef 4.4: Örgün eğitim içinde imam hatip okullarının niteliği artırılacaktır.

Amaç 5: Özel eğitim ve rehberlik hizmetlerinin etkinliği artırılarak bireylerin bedensel, ruhsal ve zihinsel gelişimleri desteklenecektir.

Hedef 5.1: Öğrencilerin mizaç, ilgi ve yeteneklerine uygun eğitimi alabilmelerine imkân verecek şekilde yapılandırılan psikolojik danışmanlık ve rehberlik uygulamaları kullanılacaktır.

Hedef 5.2: Özel eğitim ihtiyacı olan bireyleri akranlarından soyutlamayan ve birlikte yaşama kültürünü güçlendiren eğitimde adalet temelli geliştirilen yaklaşım modeli uygulanacaktır.

Hedef 5.3: Ülkemizin kalkınmasında önemli bir kaynak niteliğinde bulunan özel yetenekli öğrencilerimiz, akranlarından ayrıştırmadan doğalarına uygun bir eğitim yöntemi ile desteklenecektir.

Amaç 6: Mesleki ve teknik eğitim ve hayat boyu öğrenme sistemleri toplumun ihtiyaçlarına ve işgücü piyasası ile bilgi çağının gereklerine uygun biçimde bakanlık tarafından yapılan düzenlemeler hayata geçirilecektir.

Hedef 6.1: Mesleki ve teknik eğitime atfedilen değer ve erişim imkânları artırılabacaktır.

Hedef 6.2: Mesleki ve teknik eğitimde geliştirilen yeni nesil öğretim programları, iyileştirilen beşeri ve fiziki altyapı kullanılacaktır.

Hedef 6.3: Mesleki ve teknik eğitim-istihdam-üretim ilişkisini güçlendirmek için bakanlık uygulamaları çerçevesinde çalışmalar yapılacaktır.

Hedef 6.4: Bireylerin iş ve yaşam kalitelerini yükseltmek amacıyla hayat boyu öğrenme katılım ve tamamlama oranları artırılabacaktır.

Amaç 7: Bakanlık tarafından uluslararası standartlar gözetilerek yapılacak düzenlemeler doğrultusunda özel öğretim kurumları yeniden yapılandırılacaktır.

Hedef 7.1: Sertifika eğitimi veren kurumların niteliğini artırmaya yönelik yapılan düzenlemeler uygulanacaktır.

C. Amaç, Hedef, Gösterge ve Stratejiler

Bu bölümde Ardahan İl Millî Eğitim Müdürlüğü 2019-2023 Stratejik Planı'nın amaç, hedef, hedef kartı ve stratejilerine yer verilmiştir. Stratejilere ilişkin yapılacak çalışmaları belirten eylemler ile hedef kartlarında yer alan göstergelerin tanım, formül ve kavramsal çerçevelerine "Eylem Planı ve Gösterge Bilgi Tablosu" dökümanında ayrı olarak yer verilmiştir.

Amaç 1: Bütün öğrencilerimize, medeniyetimizin ve insanlığın ortak değerleri ile çağın gereklerine uygun bilgi, beceri, tutum ve davranışların kazandırılması sağlanacaktır.

Hedef 1.1. Tüm alanlarda ve eğitim kademelerinde, öğrencilerimizin her düzeydeki yeterliliklerinin belirlenmesi, izlenmesi ve desteklenmesi için bakanlık tarafından kurulan ölçme ve değerlendirme sistemi kullanılarak her düzeyde öğrencilerimizin gelişmesi sağlanacaktır.

Performans Göstergeleri		Hedefe Etkisi (%)	Başlangıç Değeri	2019	2020	2021	2022	2023	İzleme Sıklığı	Rapor Sıklığı
Amaç 1	Bütün öğrencilerimize, medeniyetimizin ve insanlığın ortak değerleri ile çağın gereklerine uygun bilgi, beceri, tutum ve davranışların kazandırılması sağlanacaktır.									
Hedef 1.1	Tüm alanlarda ve eğitim kademelerinde, öğrencilerimizin her düzeydeki yeterliliklerinin belirlenmesi, izlenmesi ve desteklenmesi için bakanlık tarafından kurulan ölçme ve değerlendirme sistemi kullanılacaktır.									
PG 1.1.1 Bir eğitim ve öğretim döneminde bilimsel, kültürel, sanatsal ve sportif alanlarda en az bir faaliyete katılan öğrenci oranı (%)	İlkokul	40	%52	%65	%75	%85	%95	%100	6 Ay	6 Ay
	Ortaokul		%40	%50	%60	%70	%80	%100	6 Ay	6 Ay
	Lise		%65	%69	%75	%80	%85	%100	6 Ay	6 Ay
PG 1.1.2 Öğrenci başına okunan kitap sayısı	İlkokul	30	18	24	30	40	50	60	6 Ay	6 Ay
	Ortaokul		10	15	20	25	30	40	6 Ay	6 Ay
	Lise		7	15	25	30	40	50	6 Ay	6 Ay
PG 1.1.3. Ortaöğretime merkezi sınavla yerleşen öğrenci oranı (%)		30	%11	%11	%10	%9	%8	%7	6 Ay	6 Ay
Koordinatör Birim	Ölçme, Değerlendirme ve Sınav Hizmetleri									
İş Birliği Yapılacak Birimler	Bilgi İşlem ve Eğitim Teknolojileri Hizmetleri, Din Öğretimi Hizmetleri, Hayat Boyu Öğrenme Hizmetleri, Mesleki ve Teknik Eğitim Hizmetleri, Ortaöğretim Hizmetleri, Ölçme, Değerlendirme ve Sınav Hizmetleri, Temel Eğitim Hizmetleri, Özel Öğretim Kurumları Hizmetleri, Destek Hizmetleri, İnşaat ve Emlak Hizmetleri, Strateji Geliştirme Hizmetleri									
Riskler	<ul style="list-style-type: none">- Öğrencilerin ve velilerin bilimsel, kültürel, sanatsal ve sportif faaliyetlere ilişkin farkındalık düzeyinin okullar arasında farklılık göstermesi,- Ailelerin, çocuklarının sınavla öğrenci alan okullara devam etmelerine yönelik isteği,- Sınavla öğrenci alan okul sayısının artırılmasına ilişkin çeşitli baskılar,- Öğrencilerin ve öğretmenlerin mevcut durumda yeterlilik temelli ölçme uygulamalarına alışkın olmaması.									

Stratejiler	S 1.1.1	- Eğitim kalitesinin artırılması için etkinleştirilen ölçme ve değerlendirme yöntemleri kullanılarak, yeterlilik temelli ölçme değerlendirme yapılacaktır.
	S 1.1.2	- Öğrencilerin bilimsel, kültürel, sanatsal, sportif ve toplum hizmeti alanlarında etkinliklere katılımı artırılacak ve izlenecektir.
	S.1.1.3	-Kademeler arası geçiş sınavlarının eğitim sistemi üzerindeki baskısının azaltılması için bakanlık uygulamaları doğrultusunda Çalışmalar yapılacaktır.
Tahmini Maliyet	3.602.009,00	
Tespitler	- Öğrencilerin bilimsel, kültürel, sanatsal ve sportif faaliyetlere katılımının düşük olması, - Toplumda akademik başarıya yüksek değer atfedilmesi, - Öğrenciler ve öğretmenlerin yeterlilik temelli ölçme ve değerlendirme uygulamaları konusunda yeterli bilgi ve tecrübeye sahip olmaması.	
İhtiyaçlar	- Öğretmenlerin alternatif eğitim yöntem ve teknikleri konusunda eğitime alınmaları, - Sınav kaygısına yönelik olarak aile hekimliği başta olmak üzere çeşitli kurumlarla iş birliği yapılması, - Veli ve öğretmenlere yönelik olarak öğrencilerin bilimsel, kültürel, sanatsal ve sportif faaliyetlere katılımı yönünde farkındalık çalışmaları yürütülmesi,	

Hedef 1.2. Öğrencilerin yaş, okul türü ve programlarına göre gereksinimlerini dikkate alan beceri temelli yabancı dil yeterlilikleri sistemine geçilmesi yönünde çalışmalar yapılacaktır.

Amaç 1	Bütün öğrencilerimize, medeniyetimizin ve insanlığın ortak değerleri ile çağın gereklerine uygun bilgi, beceri, tutum ve davranışların kazandırılması sağlanacaktır.								
Hedef 1.2	Öğrencilerin yaş, okul türü ve programlarına göre gereksinimlerini dikkate alan beceri temelli yabancı dil yeterlilikleri sistemine geçilmesi yönünde çalışmalar yapılacaktır.								
Performans Göstergeleri	Hedefe Etkisi (%)	Başlangıç Değeri	2019	2020	2021	2022	2023	İzleme Sıklığı	Rapor Sıklığı
PG 1.2.1 Yabancı dil dersi yılsonu puan ortalaması	50	69	70	71	73	75	80	6 Ay	6 Ay
PG 1.2.2 Bakanlığımızca geliştirilen veya bunun dışında yabancı dil mesleki gelişim programlarına katılan yabancı dil öğretmeni sayısı	50	9	15	25	30	40	50	6 Ay	6 Ay
Koordinatör Birim	Ortaöğretim Hizmetleri								
İş Birliği Yapılacak Birimler	Din Öğretimi Hizmetleri, Hayat Boyu Öğrenme Hizmetleri, Mesleki ve Teknik Eğitim Hizmetleri, Ortaöğretim Hizmetleri, Özel Eğitim ve Rehberlik Hizmetleri, Özel Öğretim Kurumları Hizmetleri, Temel Eğitim Hizmetleri, , İnsan kaynakları hizmetleri, Bilgi İşlem ve Eğitim Teknolojileri								
Riskler	- Yabancı dil eğitimine ilişkin farkındalığın yeterli olmaması, - Uluslararası hareketlilik programlarının kontenjan ve kapsamının yetersiz olması, - Yurtdışında yabancı dil eğitimini destekleyici programların maliyetlerinin yüksek olması, - Yabancı dil eğitimine ilişkin dijital içeriklerin teminine yönelik maliyetlerin yüksek olması.								
Strateji ile	S.1.2.1	-Bakanlık uygulamalarına bağlı olarak il genelinde yabancı dil eğitimi, seviye ve okul türlerine göre uyarlanacaktır.							

	S 1.2.2	-Yeni kaynaklar ile öğrencilerin İngilizce konuşulan dünyayı deneyimlemesi sağlanacak ve bakanlık tarafından geliştirilen dijital içeriklerin kullanılması sağlanacaktır.
	S.1.2.3	- Yabancı dil eğitiminde öğretmen nitelik ve yeterlilikleri yükseltmek için çalışmalar yapılacaktır.
Tahmini Maliyet	26.099.302,50	
Tespitler	<ul style="list-style-type: none"> - Öğrencilerin yabancı dil becerilerini farklı alanlarda kullanmasını sağlayan disiplinler arası bir yaklaşımın olmaması, - Yabancı dil eğitiminin öğrencilerin bireysel farklılıkları ile öğretim kademeleri ve okul türlerini dikkate almayan tek tip bir yaklaşımla yapılması, - Öğrencilerin yabancı dil eğitimine destek olacak dijital içeriklerin ve platformların yetersiz olması, 	
İhtiyaçlar	<ul style="list-style-type: none"> - Yabancı dil eğitiminde ortaya konacak yeni yöntemler konusunda öğretmen eğitimlerinin yapılması, - Yabancı dil eğitime yönelik dijital içeriklerin ve platformların geliştirilmesi, - Uluslararası hareketlilik programlarına yönelik farkındalığın artırılması, - Öğretmenlere yurtdışı deneyim fırsatlarının sağlanması. 	

Hedef 1.3. Öğrenme süreçlerini destekleyen dijital içerik ve beceri destekli dönüşüm ile il genelindeki tüm öğrenci ve öğretmenlerimizin eşit öğrenme ve öğretme fırsatlarını yakalamaları ve öğrenmenin sınıf duvarlarını aşması sağlanacaktır.

Amaç 1	Bütün öğrencilerimize, medeniyetimizin ve insanlığın ortak değerleri ile çağın gereklerine uygun bilgi, beceri, tutum ve davranışların kazandırılması sağlanacaktır.									
Hedef 1.3	Öğrenme süreçlerini destekleyen dijital içerik ve beceri destekli dönüşüm ile il genelindeki tüm öğrenci ve öğretmenlerimizin eşit öğrenme ve öğretme fırsatlarını yakalamaları ve öğrenmenin sınıf duvarlarını aşması sağlanacaktır.									
Performans Göstergeleri	Hedefe Etkisi (%)	Başlangıç Değeri	2019	2020	2021	2022	2023	İzleme Sıklığı	Rapor Sıklığı	
PG 1.3.1 EBA Ders Portali aylık ortalama tekil ziyaretçi sayısı	30	234	1000	4500	8000	10.000	12.000	6 Ay	6 Ay	
PG 1.3.2 EBA Ders Portali kullanıcıların ortalama sistemde kalma süresi (dk)	30	9	25	35	45	55	70	6 Ay	6 Ay	
PG 1.3.3 Dijital içeriklere ilişkin sertifika eğitimlerine katılan öğretmen sayısı	20	25	90	150	250	400	600	6 Ay	6 Ay	
PG 1.3.4. Oluşturulan tasarım ve beceri atölyesi sayısı	20	10	15	20	25	30	35	6 Ay	6 Ay	
Koordinator Birim	Bilgi İşlem Hizmetleri									
İş Birliği Yapılacak Birimler	Din Öğretimi Hizmetleri, Hayat Boyu Öğrenme Hizmetleri, Mesleki ve Teknik Eğitim Hizmetleri, Ortaöğretim Hizmetleri ve Temel Eğitim Hizmetleri									
Riskler	<ul style="list-style-type: none"> - Öğretmenleri eğitimde dijital içerik oluşturma konusunda isteksiz olmaları, - Öğrencilerin okul dışında internete erişimlerinin sınırlı olması, - Tasarım beceri atölyeleri konusunda okul bazlı modeller oluşturulmamış olması, - Tasarım beceri atölyelerinin oluşturulması için finans kaynaklarının çevreden temin edilememesi. 									
Stratejiler	S.1.2.1	-Bakanlık uygulamaları il genelinde yaygınlaştırılarak katılım sağlanacaktır.								
	S 1.2.2	-Dijital içeriklerin kullanılması özendirilecektir.								

	S.1.2.3	- Tasarım beceri atölyeleri için yerel kaynaklar harekete geçirilecektir.
Tahmini Maliyet		395.000,00
Tespitler		<ul style="list-style-type: none">- Dijital içerik oluşturmak biliş alanında belli düzeyde beceri gerektirmektedir,- Bölgemize yönelik dijital içerik sayısı yetersizdir,- Öğrencilerimizin büyük çoğunluğu kırsal alanda yaşadığından internet erişimleri sınırlıdır,- Tasarım beceri atölyelerinin eğitim sistemine entegrasyonu ile ilkeler belirlenmemiştir.
İhtiyaçlar		<ul style="list-style-type: none">- Bölgesel bazda dijital içerikler oluşturulması için bunu sağlayan programlara ilişkin eğitimler yapılması,- Tasarım beceri atölyelerinin okul ihtiyaçları doğrultusunda ana çizgilerinin belirlenmesinde öğretmenlerin katılımına imkan verecek çalışmaların yapılması,

Amaç 2: Çağdaş normlara uygun, etkili, verimli yönetim ve organizasyon yapısı ve süreçleri hâkim kılınacaktır.

Hedef 2.1. Öğretmen ve okul yöneticilerinin gelişimlerini desteklemek amacıyla bakanlık tarafından oluşturulan yeni bir mesleki gelişim anlayışı, sistemi ve modeli kullanılacaktır.

Amaç 2	Çağdaş normlara uygun, etkili, verimli yönetim ve organizasyon yapısı ve süreçleri hâkim kılınacaktır.									
Hedef 2.1	Öğretmen ve okul yöneticilerinin gelişimlerini desteklemek amacıyla bakanlık tarafından oluşturulan yeni bir mesleki gelişim anlayışı, sistemi ve modeli il genelinde yaygınlaştırılacaktır.									
Performans Göstergeleri		Hedefe Etkisi (%)	Başlangıç Değeri	2019	2020	2021	2022	2023	İzleme Sıklığı	Rapor Sıklığı
PG 2.1.1 Lisansüstü eğitim alan personel oranı (%)	PG 2.1.1.1 Alanında lisansüstü eğitim alan öğretmen oranı(%)	25	-	-	-	%10	%15	%20	6 Ay	6 Ay
	PG 2.1.1.2 Yönetim alanında lisansüstü eğitim alan yönetici oranı(%)		-	-	-	%10	%15	%20		
PG 2.1.2 Kişisel ve Mesleki Eğitim Sertifika Programlarına katılan öğretmen oranı (%)		35	%14,23	%20	%25	%30	%35	%40	6 Ay	6 Ay
PG 2.1.3 Yönetici cinsiyet oranı (%)		15	%17.39	%21	%23	%25	%27	%30	6 Ay	6 Ay
PG 2.1.4 Ücretli öğretmen oranı (%)		25	%13.32	%6,5	%6	%5,75	%5,5	%5,0	6 Ay	6 Ay
Koordinator Birim		İnsan kaynakları Hizmetleri								
İş Birliği Yapılacak Birimler		Din Öğretimi Hizmetleri, Hayat Boyu Öğrenme Hizmetleri, Mesleki ve Teknik Eğitim Hizmetleri, Ortaöğretim Hizmetleri, Özel Eğitim ve Rehberlik Hizmetleri, Özel Öğretim Kurumları Hizmetleri, Temel Eğitim Hizmetleri, Ölçme, Değerlendirme ve Sınav Hizmetleri, Strateji Geliştirme Hizmetleri, Bilgi İşlem ve Eğitim Teknolojileri								
Riskler		<ul style="list-style-type: none"> - Öğretmen ve okul yöneticilerinin lisansüstü eğitim süreçlerinin okullardaki eğitimi aksatması, - Lisansüstü eğitime yönlendirilecek kitlenin çok büyük olması, - Baskı grupları ve paydaş kitlelerin taleplerinde temelde amaçlar açısından yeterince uzlaşa sağlanamaması, - Yönetici kadrolarına kadın yönetici talebinin yeterli düzeyde olmaması. 								
Stratejiler		S.2.1.1	-Bakanlıkça dönüştürülen insan kaynağı geliştirilmesi ile ilgili operasyonlarının il düzeyinde etkin uygulanması sağlanacaktır.							
		S 2.1.2	- İnsan kaynağının verimli kullanılması ve hakkaniyetli bir şekilde ödüllendirilmesi sağlanacaktır.							

Tahmini Maliyet	5.606.923,84
Tespitler	<ul style="list-style-type: none">- Öğretmenlik ve okul yönetimine ilişkin mevzuatın dağınık olması,- Eğitim yöneticilerinin atanma sisteminin ölçme ve değerlendirme boyutunun yeterli olmaması,- İl genelinde dengeli norm dağılımının olmaması,- Öğretmenlik mevcut kariyer sisteminin yetersiz olması ve okul yöneticiliği alanlarında kariyer sisteminin bulunmaması.
İhtiyaçlar	<ul style="list-style-type: none">- Mevzuat düzenlemesi süreçlerinde katılımcılığı sağlamak üzere platformlar oluşturulması,- Öğretmenlik ve okul yöneticiliği alanlarında genel ve özel alan yeterlilik belirlenmesi için kapsamlı çalışmaların yapılması,

Amaç 3: Okul öncesi eğitim ve temel eğitimde öğrencilerimizin bilişsel, duygusal ve fiziksel olarak çok boyutlu gelişimleri sağlanacaktır.

Hedef 3.1. Erken çocukluk eğitiminin niteliği ve yaygınlığı artırılacak, toplum temelli erken çocukluk çeşitlendirilerek yaygınlaştırılacaktır.

Amaç 3	Okul öncesi eğitim ve temel eğitimde öğrencilerimizin bilişsel, duygusal ve fiziksel olarak çok boyutlu gelişimleri sağlanacaktır.								
Hedef 3.1	Erken çocukluk eğitiminin niteliği ve yaygınlığı artırılacak, toplum temelli erken çocukluk çeşitlendirilerek yaygınlaştırılacaktır.								
Performans Göstergeleri	Hedefe Etkisi(%)	Başlangıç Değeri	2019	2020	2021	2022	2023	İzleme Sıklığı	Rapor Sıklığı
PG 3.1.1 3-5 yaş grubu okullaşma oranı (%)	40	%48,08	%51	%54	%59	%65	%70	6 Ay	6 Ay
PG 3.1.2 İlkokul birinci sınıf öğrencilerinden en az bir yıl okul öncesi eğitim almış olanların oranı (%)	20	%62,56	%70	%75	%80	%90	%100	6 Ay	6 Ay
PG 3.1.3 Erken çocukluk eğitiminde desteklenen şartları elverişsiz öğrenci sayısı	20	0	200	220	230	240	250	6 Ay	6 Ay
PG 3.1.4 Özel eğitime ihtiyaç duyan öğrencilerin uyumunun sağlanmasına yönelik öğretmen eğitimlerine katılan okul öncesi öğretmeni oranı (%)	20	0	%20	%20	%20	%20	%20	6 Ay	6 Ay
Koordinatör Birim	Temel Eğitim Hizmetleri								
İş Birliği Yapılacak Birimler	Bilgi İşlem ve Eğitim Teknolojileri, Destek Hizmetleri, Hayat Boyu Öğrenme Hizmetleri, Özel Eğitim ve Rehberlik Hizmetleri, Özel Öğretim Kurumları Hizmetleri, Strateji Geliştirme Hizmetleri, ,								
Riskler	<ul style="list-style-type: none"> - Ailelerin erken çocukluk eğitiminin faydası konusunda yeterince bilinçli olmaması ve eğitim maliyetinden kaçınması, - Erken çocukluk eğitim hizmetinin sunumunda rol alan aktörlerin çeşitli olması, - Erken çocukluk eğitiminde görev alan bazı öğretmenlerin özel eğitime ihtiyaç duyan öğrencilerle ilgili istenen düzeyde bilgi ve beceriye sahip olmaması, 								
Stratejiler	S 3.1.1	- Erken çocukluk eğitim hizmeti yaygınlaştırılacaktır.							
	S 3.1.2	- Bakanlık tarafından oluşturulan erken çocukluk eğitim hizmetlerine yönelik bütünsel bir sistem işletilecektir.							
	S 3.1.3	- Erken çocukluk eğitiminde şartları elverişsiz gruplarda eğitimin niteliği artırılacaktır.							
Tahmini Maliyet	40.590.676,31								
Tespitler	<ul style="list-style-type: none"> - Erken çocukluk eğitim imkânlarının her çocuğun okullaşmasını sağlayacak kadar yaygın ve esnek zamanlı olmaması, - Erken çocukluk eğitiminin ailelere belli ölçüde maliyet oluşturması, - Ailelerin ve öğretmenlerin özel eğitime ihtiyaç duyan çocuklar konusunda yeterli düzeyde bilgi ve farkındalığa sahip olmaması, 								
İhtiyaçlar	<ul style="list-style-type: none"> - 5 yaşın zorunlu eğitim kapsamına alınması için mevzuat düzenlemesinin yapılması, - Öğretmen ataması ve öğretmenlerin erken çocukluk eğitimi konusundaki deneyimlerini artırmak için hizmet içi eğitim faaliyetleri, - Erken çocukluk eğitimi konusunda ailelere ve topluma yönelik farkındalık çalışmaları, 								

- Erken çocukluk eğitim hizmetlerinde farklı kurum ve kuruluşlar arasında koordinasyonun sağlanması.

Hedef 3.2. Öğrencilerimizin bilişsel, duygusal ve fiziksel olarak çok boyutlu gelişimini önemseyen, bilimsel düşünme, tutum ve değerleri içselleştirebilecekleri bir temel eğitim yapısına geçilerek okullaşma oranı artırılabacaktır.

Amaç 3		Okul öncesi eğitim ve temel eğitimde öğrencilerimizin bilişsel, duygusal ve fiziksel olarak çok boyutlu gelişimleri sağlanacaktır.								
Hedef 3.2		Öğrencilerimizin bilişsel, duygusal ve fiziksel olarak çok boyutlu gelişimini önemseyen, bilimsel düşünme, tutum ve değerleri içselleştirebilecekleri bir temel eğitim yapısına geçilerek okullaşma oranı artırılabacaktır.								
Performans Göstergeleri		Hedefe Etkisi(%)	Başlangıç Değeri	2019	2020	2021	2022	2023	İzleme Sıklığı	Rapor Sıklığı
PG 3.2.1 Temel eğitimde 20 gün ve üzeri devamsız öğrenci oranı	PG 3.2.2.1 İlkokulda 20 gün ve üzeri devamsız öğrenci oranı (%)	30	%5,7	%5,2	%4,7	%4	%3,7	%3,5	6 Ay	6 Ay
	PG 3.2.2.2 Ortaokulda 20 gün ve üzeri devamsız öğrenci oranı(%)		%9,7	%9,2	%8,7	%8,5	%8	%7,5	6 Ay	6 Ay
PG 3.2.2 Temel eğitimde okullaşma oranı (%)	PG 3.2.3.1 6-9 yaş grubu okullaşma oranı (%)	35	%98,22	%98,7	%99	%99,3	%99,6	%100	6 Ay	6 Ay
	PG 3.2.3.2. 10-13 yaş grubu okullaşma oranı (%)		%98,20	%99,6	%99,7	%99,8	%99,9	%100	6 Ay	6 Ay
PG 3.2.3 Temel eğitimde öğrenci sayısı 30'dan fazla olan şube oranı (%)	PG 3.2.4.1 İlkokulda öğrenci sayısı 30'dan fazla olan şube oranı (%)	35	%3	%2	%1	%0	%0	%0	6 Ay	6 Ay
	PG 3.2.4.2 Ortaokulda öğrenci sayısı		%2	%2	%1	%1	%0	%0	6 Ay	6 Ay

	30'dan fazla olan şube oranı (%)								
Koordinatör Birim		Temel Eğitim Hizmetleri							
İş Birliği Yapılacak Birimler		Din Öğretimi hizmetleri, Destek Hizmetleri, Strateji Geliştirme Hizmetleri, Özel Eğitim ve Rehberlik Hizmetleri, Özel Öğretim Kurumları Hizmetleri, hayat Boyu Öğrenme Hizmetleri, İnşaat emlak Hizmetleri							
Riskler		<ul style="list-style-type: none"> - Kademeler arası geçişlerde uygulanan sınav yöntemlerinin aileleri gelişim temelli değerlendirme anlayışından uzaklaştırması, - İkili eğitimin çocuğun bütüncül gelişimi ihtiyaçlarına cevap vermeyi güçleştirilmesi, - Öğrenci ve öğretmenlerin klasik ölçme ve değerlendirme anlayışıyla yetişmiş olması ve gelişim temelli değerlendirme konusunda deneyim eksikliği. 							
Stratejiler	S 3.2.1	- İlkokul ve ortaokullarda okullaşma oranları artırılacak, devamsızlık oranları azaltılacaktır.							
	S 3.2.2	- İlkokul ve ortaokullar gelişimsel açıdan yeniden yapılandırılacak ve tasarım ve beceri atölyeleri kurulacaktır.							
Tahmini Maliyet		285.352.785,30							
Tespitler		<ul style="list-style-type: none"> - İlkokul ve ortaokullarda öğretim programları eğitim etkinlikleri ve ders sürelerinin öğrencilerin gelişim özelliklerine uygun olarak güncelleme ihtiyacı, - Öğrencilerin ders dışında öğrenme etkinliklerini destekleyecek yenilikçi ve yaratıcı düşünme becerilerini geliştirecek fırsatların yetersiz olması. 							
İhtiyaçlar		<ul style="list-style-type: none"> - Çocukların düşünsel, duygusal ve fiziksel ihtiyaçlarını destekleyen tasarım-beceri atölyelerinin kurulması, - Ders, tenffüs ve serbest etkinlik sürelerinin yeniden düzenlenmesi, - Öğretim programlarının çocuğun gelişimsel özelliklerine göre güncellenmesi, - İkili eğitimin sonlandırılması ve öğlen yemeği hizmeti verilmesi için finansman sağlanması. 							

Hedef 3.3. Temel eğitimde okulların niteliğini artıracak yenilikçi uygulamalara yer verilecektir.

Amaç 3	Okul öncesi eğitim ve temel eğitimde öğrencilerimizin bilişsel, duygusal ve fiziksel olarak çok boyutlu gelişimleri sağlanacaktır.								
Hedef 3.3	Temel eğitimde okulların niteliğini artıracak yenilikçi uygulamalara yer verilecektir.								
Performans Göstergeleri	Hedefe Etkisi (%)	Başlangıç Değeri	2019	2020	2021	2022	2023	İzleme Sıklığı	Rapor Sıklığı
PG 3.3.1 Eğitim kayıt bölgelerinde kurulan okul ve mahalle spor kulüplerinden yararlanan öğrenci oranı (%)	30	0	%2	%4	%4	%5	%5	6 Ay	6 Ay
PG 3.3.2 Birleştirilmiş sınıfların öğretmenlerinden eğitim faaliyetlerine katılan öğretmenlerin oranı (%)	30	0	%5	%5	%5	%5	%5	6 Ay	6 Ay
PG 3.3.3 Destek programına katılan öğrencilerden	40	0	%70	%80	%85	%90	%95	6 Ay	6 Ay

hedeflenen başarıya ulaşan öğrencilerin oranı (%)									
Koordinatör Birim	Temel Eğitim Hizmetleri								
İş Birliği Yapılacak Birimler	Din Öğretimi Hizmetleri, İnşaat ve Emlak Hizmetleri Destek Hizmetleri, Strateji geliştirme Hizmetleri, Özel eğitim ve rehberlik hizmetleri								
Riskler	<ul style="list-style-type: none"> - Okul dışı imkânların oluşturulmasında ilgili kurum ve kuruluşların yeterli desteği göstermemesi, - Öğrencilerin sosyal girişimcilik konusundaki isteksizliği, - Okullara kaynak aktarılmasında kullanılacak kriterlerin belirsiz olması, - Dezavantajlı bölgelerdeki öğretmenlerin ortalama görev süresinin düşük olması. 								
Stratejiler	S 3.3.1	- Temel eğitimde yenilikçi uygulamalara imkân sağlanacaktır.							
	S 3.3.2	- Temel eğitimde okullar arası başarı farkı azaltılarak okulların niteliği artırılacaktır.							
Tahmini Maliyet	47.546.518,80								
Tespitler	<ul style="list-style-type: none"> - Okulların çevresinde bulunan ve öğrencilerin gelişimine katkı sağlayacak kurum ve kuruluşlarla yeterince etkileşim içinde olmaması, - Öğrenme etkinliklerinde öğrencilerin toplumsal kültürümüze yönelik kazanımları yeterince edinmemesi ve hedeflenen başarıyı gösteremeyen öğrencilerin yeterince desteklenememesi, - Okul bahçelerinin öğrencilerin sosyal ve kültürel gelişimini desteklemede yetersiz kalması, - Şartları elverişsiz okul ve öğretmenlerin eğitim hizmetlerini yerine getirmekte zorlanması. 								
İhtiyaçlar	<ul style="list-style-type: none"> - İlgili kurum ve kuruluşlarla iş birliği çalışmaları, - Okul bahçelerinin öğrencilerin çok yönlü gelişimini destekleyecek şekilde tasarlanması ve dersler ile ders dışı etkinliklerin kültürel kazanımlarla desteklenmesi, - Okul ve mahalle spor kulüpleri ile bölgesel değişim programları ve şartları elverişsiz okulların öğrenci ve öğretmenlerinin desteklenmesi için finansman sağlanması, - Hedeflenen başarıyı gösteremeyen öğrencilerin desteklenmesine yönelik mekanizmaların oluşturulması. 								

Amaç 4: Öğrencileri ilgi, yetenek ve kapasiteleri doğrultusunda hayata ve üst öğretime hazırlayan bir ortaöğretim sistemi ile toplumsal sorunlara çözüm getiren, ülkenin sosyal, kültürel ve ekonomik kalkınmasına katkı sunan öğrenciler yetiştirilecektir.

Hedef 4.1: Ortaöğretime katılım ve tamamlama oranları artırılabacaktır.

Amaç 4	Öğrencileri ilgi, yetenek ve kapasiteleri doğrultusunda hayata ve üst öğretime hazırlayan bir ortaöğretim sistemi ile toplumsal sorunlara çözüm getiren, ülkenin sosyal, kültürel ve ekonomik kalkınmasına katkı sunan öğrenciler yetiştirilecektir.								
Hedef 4.1	Ortaöğretime katılım ve tamamlama oranları artırılabacaktır.								
Performans Göstergeleri	Hedefe Etkisi (%)	Başlangıç Değeri	2019	2020	2021	2022	2023	İzleme Sıklığı	Rapor Sıklığı
PG 4.1.1. 14-17 yaş grubu okullaşma oranı (%)	30	%81,82	%87	%90	%93	%95	%98	6 Ay	6 Ay
PG 4.1.2. Örgün ortaöğretimde 20 gün ve üzeri devamsız öğrenci oranı (%)	30	%14	%12	%10	%7	%5	%2	6 Ay	6 Ay
PG 4.1.3. Ortaöğretimde sınıf tekrar oranı (9. Sınıf) (%)	20	%5,86	%5,50	%5,00	%4,75	%4,50	%4,25	6 Ay	6 Ay
PG 4.1.4. İkili eğitim kapsamındaki okullara devam eden öğrenci oranı (%)	10	%0	%0	%0	%0	%0	%0	6 Ay	6 Ay
PG 4.1.5. Ortaöğretimde pansiyon doluluk oranı (%)	10	%75	%76	%78	%80	%82	%85	6 Ay	6 Ay
Koordinator Birim	Ortaöğretim Hizmetleri								
İş Birliği Yapılacak Birimler	Din öğretimi Hizmetleri, Mesleki ve Teknik eğitim Hizmetleri, Özel Eğitim ve Rehberlik Hizmetleri, Özel Öğretim Kurumları Hizmetleri, Hayat Boyu Öğrenme Hizmetleri, İnşaat ve Emlak Hizmetleri, Destek Hizmetleri, Ölçme Değerlendirme ve Sınav Hizmetleri, Strateji Geliştirme Hizmetleri								
Riskler	<ul style="list-style-type: none"> - Yurtiçi nüfus hareketlerinin devam etmesi ve kentlere yaşanan göç, - Eğitim bölgeler arası sosyal ve ekonomik koşulların eşit olmaması, - Ortaöğretim çağındaki çocukların açık öğretim kurumlarına yöneliminin artması. 								
Stratejiler	S 4.1.1	-Kız çocukları başta olmak üzere özel politika gerektiren gruplar ile diğer tüm öğrencilerin ortaöğretime katılımının artırılması, devamsızlık ve sınıf tekrarlarının azaltılmasına yönelik çalışmalar yapılacaktır.							
	S 4.1.2	- Öğrencilerin ortaöğretime katılım ve devamını sağlayacak şekilde yatılılık imkânlarının kalitesi iyileştirilecektir.							
Tahmini Maliyet	73.139.098,00								
Tespitler	<ul style="list-style-type: none"> - Okul ve eğitim ortamının öğrencilerin kişisel, sosyal, sportif ve kültürel ihtiyaçlarını karşılamakta yetersiz olması, - Ortaöğretim kademesine gelen öğrencilerin talep ettikleri okul türüne yerleşmede sorunlar yaşaması, - Bazı öğrencilerin maddi imkânsızlıklar sebebiyle ortaöğretime devam edememesi. 								
İhtiyaçlar	<ul style="list-style-type: none"> - Okul aidiyetinin geliştirilmesi amacıyla ailelere yönelik bilgilendirme ve farkındalık programlarının düzenlenmesi, - Okul ortamının öğrenciler için çekici hale getirilebilmesi uygun tasarımlar yapılması ve buna yönelik finansmanın sağlanması, - Ortaöğretimde devamsızlık ve sınıf tekrarlarına sebep olan faktörlerin tespit edilmesi. 								

Hedef 4.2: Değişen dünyanın gerektirdiği becerileri sağlayan ve değişimin aktörü olacak öğrenciler yetiştirme amacıyla yeniden yapılandırılan ortaöğretim uygulamaları hayata geçirilecektir.

Amaç 4	Öğrencileri ilgi, yetenek ve kapasiteleri doğrultusunda hayata ve üst öğretime hazırlayan bir ortaöğretim sistemi ile toplumsal sorunlara çözüm getiren, ülkenin sosyal, kültürel ve ekonomik kalkınmasına katkı sunan öğrenciler yetiştirilecektir.									
Hedef 4.2	Değişen dünyanın gerektirdiği becerileri sağlayan ve değişimin aktörü olacak öğrenciler yetiştirme amacıyla yeniden yapılandırılan ortaöğretim uygulamaları hayata geçirilecektir.									
Performans Göstergeleri	Hedefe Etkisi (%)	Başlangıç Değeri	2019	2020	2021	2022	2023	İzleme Sıklığı	Rapor Sıklığı	
PG 4.2.1. Yükseköğretime hazırlık ve uyum programı uygulayan okul oranı (%)	25	0	0	%10	%30	%50	%100	6 Ay	6 Ay	
PG 4.2.2. Ulusal ve uluslararası projelere katılan öğrenci oranı (%)	25	0	0	%5	%6	%8	%10	6 Ay	6 Ay	
PG 4.2.3. Tasarım-beceri atölyesi açılan okul oranı (%)	25	0	0	%10	%20	%30	%50	6 Ay	6 Ay	
PG 4.2.4. Toplumsal sorumluluk ve gönüllülük programlarına katılan öğrenci oranı (%)	25	0	0	%10	%20	%30	%40	6 Ay	6 Ay	
Koordinatör Birim	Ortaöğretim Hizmetleri									
İş Birliği Yapılacak Birimler	Din öğretimi Hizmetleri, Mesleki ve Teknik eğitim Hizmetleri, Özel Eğitim ve Rehberlik Hizmetleri, Özel Öğretim Kurumları Hizmetleri, Destek Hizmetleri, İnşaat ve Emlak Hizmetleri, Ölçme Değerlendirme ve Sınav Hizmetleri, Strateji Geliştirme Hizmetleri									
Riskler	<ul style="list-style-type: none"> - Esnek ve modüler programların uygulanmasını mümkün kılacak derslik imkânlarının sağlanamaması, - Planlanan çalışmalar neticesinde bazı öğretmenlerin istihdam fazlası duruma gelmesi - Okul ortamlarının beceri eğitimleri doğrultusunda düzenlenmesine yönelik maliyetin yüksek olması. 									
Stratejiler	S 4.2.1	- Ortaöğretimde öğrencilerin ilgi, yetenek ve mizaçlarına uygun düzenlenen esnek modüler bir program ve ders çizelgesi yapısı uygulanacaktır.								
	S 4.2.2	- Ortaöğretimde akademik bilginin beceriye dönüşmesi sağlanacaktır.								
	S 4.2.3	- Okullar arası başarı farkını azaltmaya yönelik çalışmalar yapılacaktır.								
Tahmini Maliyet	19.086.374,13									
Tespitler	<ul style="list-style-type: none"> - Ortaöğretim kurumlarında ders çeşidinin ve haftalık zorunlu ders saatlerinin fazla olması ve derslerin proje uygulamalarıyla desteklenememesi, - Öğrencilerin ders dışı alanlardaki yeteneklerini geliştirmelerini sağlayacak imkânların kısıtlı olması, - İmkân ve koşulları bakımından bazı okullar dezavantajlı konumda olması. 									
İhtiyaçlar	<ul style="list-style-type: none"> - Ortaöğretimde ders çeşitliliği ve zorunlu ders saatleri azaltılarak beceri eğitimine yönelik imkânların oluşturulması, - Öğrencilerin yükseköğretime okul bünyesinde hazırlanma imkânlarının sağlanması, - Ortaöğretimde öğretmenlere yönelik beceri eğitimi konusunda hizmet içi eğitim sağlanması. 									

Hedef 4.3: Ülkemizin entelektüel sermayesini artırmak, medeniyet ve kalkınmaya destek vermek amacıyla fen ve sosyal bilimler liselerinin niteliğinin güçlendirilmesine destek olunacaktır.

Amaç 4	Öğrencileri ilgi, yetenek ve kapasiteleri doğrultusunda hayata ve üst öğretime hazırlayan bir ortaöğretim sistemi ile toplumsal sorunlara çözüm getiren, ülkenin sosyal, kültürel ve ekonomik kalkınmasına katkı sunan öğrenciler yetiştirilecektir.								
Hedef 4.3	Ülkemizin entelektüel sermayesini artırmak, medeniyet ve kalkınmaya destek vermek amacıyla fen ve sosyal bilimler liselerinin niteliğinin güçlendirilmesine destek olunacaktır.								
Performans Göstergeleri	Hedefe Etkisi (%)	Başlangıç Değeri	2019	2020	2021	2022	2023	İzleme Sıklığı	Rapor Sıklığı
PG 4.3.2 Fen ve sosyal bilimler liselerinde yürütülen proje sayısı	25	0	2	4	5	6	7	6 Ay	6 Ay
PG 4.3.3 Fen ve sosyal bilimler liseleri ile üniversiteler arasında imzalanan protokol sayısı	25	0	0	1	1	1	1	6 Ay	6 Ay
PG 4.3.4 Fen ve sosyal bilimler liselerinde ders ve proje etkinliklerine katılan öğretim üyesi sayısı	25	0	50	70	100	150	200	6 Ay	6 Ay
PG 4.3.5 Yükseköğretim kurumlarınca düzenlenen bilimsel etkinliklere katılan fen ve sosyal bilimler lisesi öğrenci oranı (%)	25	0	0	%5	%7	%8	%10	6 Ay	6 Ay
Koordinatör Birim	Ortaöğretim Hizmetleri								
İş Birliği Yapılacak Birimler	Din Öğretimi Hizmetleri, Özel Öğretim Kurumları Hizmetleri, Temel Eğitim Hizmetleri, Ölçme Değerlendirme ve Sınav Hizmetleri								
Riskler	<ul style="list-style-type: none"> - Fen ve sosyal bilimler liseleri sayı ve kontenjanlarının artması, - Fen ve sosyal bilimler liselerinde öğrenim gören öğrencilerin ailelerinin yükseköğretime çok fazla değer atfetmesi, - Fen liselerinin temel bilimlere yönelik kuruluş amacından uzaklaşması, 								
Stratejiler	S 4.3.1	- Fen ve sosyal bilimler liselerindeki öğretimin niteliği iyileştirilecektir.							
	S 4.3.2	- Fen ve sosyal bilimler liselerinin yükseköğretim kurumlarıyla iş birlikleri artırılacaktır.							
Tahmini Maliyet	30.011.450,58								
Tespitler	<ul style="list-style-type: none"> - Fen ve sosyal bilimler liselerinin haftalık ders dağılımlarının, bu okullardaki öğrencilerin çok yönlü gelişimini destekleyecek projelerle ilgilenmesine imkân vermemesi, - Fen ve sosyal bilimler liseleri öğretmen ve yöneticilerinin bu okulların amaçlarına uygun kıstaslar çerçevesinde seçilmemesi, - Üniversitelerce düzenlenen bilimsel etkinliklere fen ve sosyal bilimler liseleri öğrencilerinin yeterince katılım sağlamaması, - Fen ve sosyal bilimler liselerinin yükseköğretim kuruluşlarıyla iş birliğinin istenen seviyede olmaması. 								
İhtiyaçlar	<ul style="list-style-type: none"> - Fen liseleri ve teknoloji firmaları arasında iş birliklerinin artırılması, - Fen ve sosyal bilimler liselerine öğretmen ve yönetici seçiminde kıstasların geliştirilmesi, - Fen ve sosyal bilimler liselerinin haftalık ders saatlerinin azaltılması, - Fen ve sosyal bilimler liseleri ile üniversiteler arasında iş birliklerinin artırılması. 								

Hedef 4.4: Örgün eğitim içinde imam hatip okullarının niteliği artırılacaktır.

Amaç 4	Öğrencileri ilgi, yetenek ve kapasiteleri doğrultusunda hayata ve üst öğretime hazırlayan bir ortaöğretim sistemi ile toplumsal sorunlara çözüm getiren, ülkenin sosyal, kültürel ve ekonomik kalkınmasına katkı sunan öğrenciler yetiştirilecektir.									
Hedef 4.4	Örgün eğitim içinde imam hatip okullarının niteliği artırılacaktır.									
Performans Göstergeleri	Hedefe Etkisi (%)	Başlangıç Değeri	2019	2020	2021	2022	2023	İzleme Sıklığı	Rapor Sıklığı	
PG 4.4.1. İmam hatip okullarında yaz okullarına katılan öğrenci sayısı	30	0	30	50	70	90	100	6 Ay	6 Ay	
PG 4.4.2. Yabancı dil dersi yılsonu puanı ortalaması	35	PG 4.4.2.1 Ortaokul	69,94	70	70,5	71	72	73	6 Ay	6 Ay
		PG 4.4.2.2 Ortaöğretim	64,98	65	65,5	66	67	68		
PG 4.4.3. Yükseköğretim kurumları tarafından düzenlenen etkinliklere katılan öğrenci sayısı	35	0	50	100	150	200	300	6 Ay	6 Ay	
Koordinatör Birim	Din Öğretimi Hizmetleri									
İş Birliği Yapılacak Birimler	Destek Hizmetleri, İnşaat ve Emlak Hizmetleri, Ortaöğretim Hizmetleri									
Riskler	- Esnek ve modüler programların uygulanmasını mümkün kılacak derslik imkânlarının sağlanamaması, - Yaz okulu faaliyetlerinin yürütülmesi için finansman ihtiyacının yüksek olması, - Bilimsel etkinliklere katılım için maliyetlerin yüksek olması, - Yükseköğretim kurumlarının düzenlediği etkinliklerin ortaokul ve ortaöğretim düzeyinde olmaması.									
Stratejiler	S 4.4.1	- İmam hatip okullarının güncellenen öğretim programları ve yabancı dil eğitimi uygulanacaktır.								
	S 4.4.2	- İmam hatip okulları ve yükseköğretim kurumları arasında iş birlikleri artırılacaktır.								
Tahmini Maliyet	66.716.532,80									
Tespitler	- Öğrencilerin Arapça yazma, okuma, dinleme ve konuşma alanlarında dil becerilerinin yetersiz olması, - Ders sayısı ve saatlerinin fazla olması, - Mevcut yapının modüler ve esnek olmaması, - Yükseköğretim kurumları ile imam hatip okulları arasındaki iş birliğinin istenen düzeyde olmaması.									
İhtiyaçlar	- Arapça ders kitapları yazma, okuma, dinleme ve konuşma alanlarında tüm dil becerilerini geliştirecek materyal ihtiyacı, - Arapça başta olmak üzere yabancı dil öğretmenlerinin dil becerilerinin geliştirilmesi, - Yaz okulu faaliyetleri için finansman ihtiyacı, - Yükseköğretim düzeyinde yapılacak etkinliklere katılım için gerekli mali desteğin sağlanması,									

Amaç 5: Özel eğitim ve rehberlik hizmetlerinin etkinliği artırılarak bireylerin bedensel, ruhsal ve zihinsel gelişimleri desteklenecektir.

Hedef 5.1: Öğrencilerin mizaç, ilgi ve yeteneklerine uygun eğitimi alabilmelerine imkân verecek şekilde yapılandırılan psikolojik danışmanlık ve rehberlik uygulamaları kullanılacaktır.

Amaç 5	Özel eğitim ve rehberlik hizmetlerinin etkinliği artırılarak bireylerin bedensel, ruhsal ve zihinsel gelişimleri desteklenecektir.								
Hedef 5.1.	Öğrencilerin mizaç, ilgi ve yeteneklerine uygun eğitimi alabilmelerine imkân verecek şekilde yapılandırılan psikolojik danışmanlık ve rehberlik uygulamaları kullanılacaktır.								
Performans Göstergeleri	Hedefe Etkisi (%)	Başlangıç Değeri	2019	2020	2021	2022	2023	İzleme Sıklığı	Rapor Sıklığı
Rehberlik öğretmenlerinden mesleki gelişime yönelik hizmet içi eğitime katılanların oranı (%)	100	% 100	% 100	% 100	% 100	% 100	% 100	6 Ay	6 Ay
Koordinator Birim	Özel Eğitim ve Rehberlik Hizmetleri								
İş Birliği Yapılacak Birimler	Temel Eğitim Hizmetleri, Ortaöğretim Hizmetleri, Mesleki ve Teknik Eğitim hizmetleri, Din Öğretimi Hizmetleri, Özel Öğretim kurumları Hizmetleri, Hayat Boyu Öğrenme Hizmetleri, Bilgi İşlem ve Eğitim Teknolojileri Hizmetleri								
Riskler	<ul style="list-style-type: none"> - Mezunları izleyecek etkin mekanizmaların olmaması, - Sınıf rehber öğretmeni olarak görevlendirilen öğretmenlerin rehberlik hizmetlerine yönelik bilgi eksikliği, - Öğrencinin yakın çevresinin öğrencinin ilgi ve yeteneklerine uygun olmayan beklentilerinin olumsuz etkileri. 								
Stratejiler	S 5.1.1	- İhtiyaçları karşılayacak şekilde yapılandırılan psikolojik danışmanlık ve rehberlik hizmetlerinin uygulanması sağlanacaktır.							
Tahmini Maliyet	5.915.841,90								
Tespitler	<ul style="list-style-type: none"> - RAM ve okullar arasında yeterli düzeyde iş birliği olmaması, - Kariyer rehberlik sistemlerinde mezunlara ilişkin izlemelerin yetersiz kalması, - Mezunların izlenmesine ilişkin diğer kurum ve kuruluşlarla iş birliklerinin yetersiz olması. 								
İhtiyaçlar	<ul style="list-style-type: none"> - Mezunları da kapsama alacak etkin bir kariyer rehberlik sisteminin kurulması, - RAM'ların yeniden yapılandırılması, - Rehberlik öğretmenlerine yönelik hizmet içi eğitimlerin düzenlenmesi. 								

Hedef 5.2: Özel eğitim ihtiyacı olan bireyleri akranlarından soyutlamayan ve birlikte yaşama kültürünü güçlendiren eğitimde adalet temelli geliştirilen yaklaşım modeli uygulanacaktır.

Amaç 5	Özel eğitim ve rehberlik hizmetlerinin etkinliği artırılarak bireylerin bedensel, ruhsal ve zihinsel gelişimleri desteklenecektir.								
Hedef 5.2	Özel eğitim ihtiyacı olan bireyleri akranlarından soyutlamayan ve birlikte yaşama kültürünü güçlendiren eğitimde adalet temelli geliştirilen yaklaşım modeli uygulanacaktır.								
Performans Göstergeleri	Hedefe Etkisi (%)	Başlangıç Değeri	2019	2020	2021	2022	2023	İzleme Sıklığı	Rapor Sıklığı
PG 5.2.1 Kaynaştırma/bütünleştirme uygulamaları ile ilgili hizmet içi eğitim verilen öğretmen sayısı	50	0	100	200	300	400	500	6 Ay	6 Ay

PG 5.2.2 Engellilerin kullanımına uygun asansör/lift, rampa ve tuvaleti olan okul sayısı	50	14	21	30	40	50	60	6 Ay	6 Ay
Koordinatör Birim	Özel Eğitim ve Rehberlik Hizmetleri								
İş Birliği Yapılacak Birimler	Temel Eğitim Hizmetleri, Ortaöğretim Hizmetleri, Mesleki ve Teknik Eğitim hizmetleri, Din Öğretimi Hizmetleri, Özel Öğretim kurumları Hizmetleri, Hayat Boyu Öğrenme Hizmetleri, İnşaat ve Emlak Hizmetleri, Bilgi İşlem ve Eğitim Teknolojileri Hizmetleri, Strateji Geliştirme Hizmetleri								
Riskler	<ul style="list-style-type: none"> - Öğrencilerin eğitsel değerlendirme ve tanılamalarında alan taramasının yetersiz olması, - Özel eğitim konusunda öğretmenlerin ve velilerin bilgi ve farkındalığının az olması, - RAM'ların yönlendirme kararlarına yapılan itirazlar, - Tüm okulların engelli öğrencilerimizin kullanımına uygun olmaması, - Kaynaştırma, bütünleştirme uygulamaları yoluyla eğitim hakkında yeterli düzeyde bilgi sahibi olunmaması. 								
Stratejiler	S 5.2.1	-Özel eğitim ihtiyacı olan öğrencilere yönelik hizmetlerin kalitesi artırılabacaktır.							
Tahmini Maliyet	16.789.025,00								
Tespitler	<ul style="list-style-type: none"> - Mevcut okulların engelli öğrencilerimizin kullanımına uygun olmaması, - Okul binalarının arsa sorunları nedeniyle çok katlı olarak yapımına devam edilmesi, - Kaynaştırma/bütünleştirme uygulamaları yoluyla eğitim hakkında yeterli düzeyde bilgi sahibi olunmaması. 								
İhtiyaçlar	<ul style="list-style-type: none"> - Yeni okul yerleri planlanırken özellikle temel eğitimde tek katlı okul binaları planlanması, - Mevcut okulların tümünün özel eğitime ihtiyaç duyan öğrencilere göre düzenlenmesi, - Eğitsel değerlendirme ve tanılama için tarama faaliyetlerinin ve kapsamının artırılması, - Özel eğitim okullarında alan mezunu öğretmen ihtiyacının giderilmesi, 								

Hedef 5.3: Ülkemizin kalkınmasında önemli bir kaynak niteliğinde bulunan özel yetenekli öğrencilerimiz, akranlarından ayrıştırılmadan doğalarına uygun bir eğitim yöntemi ile desteklenecektir.

Amaç 5	Özel eğitim ve rehberlik hizmetlerinin etkinliği artırılarak bireylerin bedensel, ruhsal ve zihinsel gelişimleri desteklenecektir.								
Hedef 5.3	Ülkemizin kalkınmasında önemli bir kaynak niteliğinde bulunan özel yetenekli öğrencilerimiz, akranlarından ayrıştırılmadan doğalarına uygun bir eğitim yöntemi ile desteklenecektir.								
Performans Göstergeleri	Hedefe Etkisi (%)	Başlangıç Değeri	2019	2020	2021	2022	2023	İzleme Sıklığı	Rapor Sıklığı
PG 5.3.1 Bilim ve sanat merkezleri grup tarama uygulaması yapılan öğrenci oranı (%)	35	%12.5	%15	%17	%18	%19	%20	6 Ay	6 Ay
PG 5.3.2 Bilim ve sanat merkezi öğrencilerinin programlara devam oranı (%)	35	%94	%95	%96	%96	%97	%98	6 Ay	6 Ay
PG 5.3.3 Öğretim kademelerinde özel yeteneklilere yönelik açılan destek eğitim odalarında derslere katılan öğrenci sayısı	30	3	5	10	12	14	16	6 Ay	6 Ay
Koordinatör Birim	Özel Eğitim ve Rehberlik Hizmetleri Genel Müdürlüğü								

İş Birliği Yapılacak Birimler		Din Öğretimi Hizmetleri, Özel Öğretim kurumları Hizmetleri, Hayat Boyu Öğrenme Hizmetleri, Ölçme Değerlendirme ve Sınav Hizmetleri, Bilgi İşlem ve Eğitim Teknolojileri Hizmetleri,
Riskler		<ul style="list-style-type: none"> - Tüm öğrencilerin tarama sistemine dâhil edilmesinin zorluğu, - Özgün zekâ testlerinin maliyetli olması ve üretilmesinde sıkıntılar yaşanması, - Özel sektörün tarama, tanılama ve eğitim konusunda yatırım yapmaması, - Özel yeteneklilerin eğitimine ilişkin toplumsal duyarlılığın az olması.
Stratejiler	S 5.3.1	- İyileştirilen kurumsal yapı ve süreçler kullanılarak özel yeteneklilere yönelik eğitim verilmesi sağlanacaktır.
	S 5.3.2	- İleri seviyede tanılama ve değerlendirme araçları kullanılarak özel yetenekli bireyler belirlenecektir.
	S 5.3.3	-Bakanlık tarafından geliştirilen ders materyalları ve öğrenme ortamları ile özel yeteneklilere yönelik eğitimlerin verilmesi sağlanacaktır.
Tahmini Maliyet		3.075.138,87
Tespitler		<ul style="list-style-type: none"> - Tarama hizmetlerinin yaygın olmaması, - Bilim ve sanat merkezlerinin kurumsal yapısının ve sayısının yetersiz olması, - Özel yeteneklilere yönelik tanılama ve değerlendirme araçlarının yetersiz olması, - Okullarda tasarım ve beceri atölyelerinin sayısının yetersiz olması, - Özel yeteneklilere yönelik öğrenme ortamları, ders yapıları ve materyallerinin geliştirme çalışmalarının yetersiz olması.
İhtiyaçlar		<ul style="list-style-type: none"> - Bilim ve sanat merkezlerinin kurumsal yapısının yeniden kurgulanması, - Tarama hizmetlerinin yaygınlaştırılması, - Özgün zekâ ve yetenek testleri geliştirilmesi ve yurt dışında geliştirilmiş ölçeklerin kültürel uyum çalışmaları yapılması için kaynak ihtiyacı, - Ölçek geliştirme çalışmaları için nitelikli hizmet içi ve sertifika eğitimlerinin düzenlenmesi, - Özel yeteneklilere yönelik öğrenme ortamları, ders yapıları ve materyallerinin geliştirilmesinde özel teşebbüsün katkılarının artırılması için iş birliği yapılması.

Amaç 6: Mesleki ve teknik eğitim ve hayat boyu öğrenme sistemleri toplumun ihtiyaçlarına ve işgücü piyasası ile bilgi çağının gereklerine uygun biçimde bakanlık tarafından yapılan düzenlemeler hayata geçirilecektir.

Hedef 6.1: Mesleki ve teknik eğitime atfedilen değer ve erişim imkânları artırılacaktır.

Amaç 6		Mesleki ve teknik eğitim ve hayat boyu öğrenme sistemleri toplumun ihtiyaçlarına ve işgücü piyasası ile bilgi çağının gereklerine uygun biçimde bakanlık tarafından yapılan düzenlemeler hayata geçirilecektir.								
Hedef 6.1		Mesleki ve Teknik eğitime atfedilen değer ve erişim imkânları artırılacaktır.								
Performans Göstergeleri		Hedefe Etkisi (%)	Başlangıç Değeri	2019	2020	2021	2022	2023	İzleme Sıklığı	Rapor Sıklığı
PG 6.1.1 İşletmelerin ve mezunların mesleki ve teknik eğitime ilişkin memnuniyet oranı(%)	İşletmelerin memnuniyet oranı (%)	30	-	%30	%50	%75	%75	%75	6 Ay	6 Ay
	Mezunların memnuniyet oranı (%)		-	%30	%50	%70	%70	%70	6 Ay	6 Ay
PG 6.1.2 Kariyer rehberliği kapsamında Genel Beceri Test Seti uygulanan öğrenci sayısı		25	0	0	0	1.500	2.000	2.500	6 Ay	6 Ay
PG 6.1.3 Özel burs alan mesleki ve teknik ortaöğretim öğrenci sayısı		25	17	20	25	30	35	40	6 Ay	6 Ay
PG 6.1.4 Önceki öğrenmelerin tanınması kapsamında düzenlenen belge sayısı		20	71	100	150	170	190	200	6 Ay	6 Ay
Koordinatör Birim		Mesleki ve Teknik Eğitim Hizmetleri								
İş Birliği Yapılacak Birimler		Hayatboyu Öğrenme Hizmetleri, Özel Eğitim ve Rehberlik Hizmetleri, Temel Eğitim Hizmetleri, Bilgi İşlem ve Eğitim Teknolojileri Hizmetleri, Özel Öğretim Kurumları Hizmetleri								
Riskler		<ul style="list-style-type: none"> - Mesleki ve teknik eğitime ve bazı mesleklere yönelik toplumda olumsuz bakış açısının devam etmesi ve yükseköğretime atfedilen değer in fazla olması, - Sektörün mesleki ve teknik eğitim mezunlarını istihdam etmede isteksiz davranması, - Yükseköğretime geçişte uygulanan yöntemlerin, alanın devamı niteliğindeki yükseköğretim programlarına devamı sağlamaması, - Mesleki ve teknik eğitime erişim imkânlarının artırılması ile ilgili paydaşların beklenen desteği vermemesi, - Yan dal yapmak için hedef kitlenin istekli olmaması. 								
Stratejiler	S 6.1.1	- Mesleki ve teknik eğitimde kariyer rehberliği etkin olarak kullanılacak ve mesleki ve teknik eğitimin görünürlüğü artırılacaktır.								
	S 6.1.2	- Mesleki ve teknik eğitimde öğrencilerin meslek alanları arasında geçişlerini ve yeni mesleklere ilişkin kazanımları elde etmelerini kolaylaştırmak için bakanlık tarafından kurulan sistem işletilecektir.								
Tahmini Maliyet		64.108.434,08								
Tespitler		<ul style="list-style-type: none"> - Toplumdaki olumsuz mesleki ve teknik eğitim algısı, - Toplumda bazı mesleklere yönelik olumsuz algı bulunması ve buna bağlı olarak yükseköğretime daha fazla değer atfedilmesi, - Mesleki ve teknik eğitimin tanınırlığının yeterli düzeyde olmaması, 								

	<ul style="list-style-type: none"> - Mesleki ve teknik eğitimde rehberlik ve yönlendirme faaliyetlerinin standart ölçme araçlarıyla tespit edilen ilgi ve becerilere dayanmaması, - Mesleki ve teknik eğitimde program bazında esnek geçişlere ve farklı mesleklere yönelik becerilerin kazanılmasına imkân verecek bir yapının olmaması.
İhtiyaçlar	<ul style="list-style-type: none"> - Mesleki ve teknik eğitimin tanıtımına yönelik medya araçlarının hazırlanması için mali kaynak sağlanması, - Mesleki ve teknik eğitime ve mesleklere yönelik tanıtım çalışmaları için iş birlikleri geliştirilmesi, - Mesleki ve teknik eğitimin tanıtımı için sergi, fuar ve yarışmaların düzenlenmesi için mali kaynak sağlanması, - Yetenekleri tespit etmekte kullanılacak testlerin uygulanması için iş birliğinin geliştirilmesi, - Mesleki ve teknik eğitime erişim imkânlarının artırılması için iş birliklerinin geliştirilmesi.

Hedef 6.2: Mesleki ve teknik eğitimde geliştirilen yeni nesil öğretim programları, iyileştirilen beşeri ve fiziki altyapı kullanılacaktır.

Amaç 6	Mesleki ve teknik eğitim ve hayat boyu öğrenme sistemleri toplumun ihtiyaçlarına ve işgücü piyasası ile bilgi çağının gereklerine uygun biçimde bakanlık tarafından yapılan düzenlemeler hayata geçirilecektir.									
Hedef 6.2	Mesleki ve teknik eğitimde geliştirilen yeni nesil öğretim programları, iyileştirilen beşeri ve fiziki altyapı kullanılacaktır.									
Performans Göstergeleri	Hedefe Etkisi (%)	Başlangıç Değeri	2019	2020	2021	2022	2023	İzleme Sıklığı	Rapor Sıklığı	
PG 6.2.1 Gerçek iş ortamlarında mesleki gelişim faaliyetlerine katılan öğretmen sayısı	30	0	10	20	30	40	50	6 Ay	6 Ay	
PG 6.2.2 Güncellenen öğretim programları doğrultusunda güncellemesi yapılan standart donatım listesine sahip atölye oranı (%)	35	0	%30	%100	%100	%100	%100	1 Yıl	1 Yıl	
PG 6.2.3 Güncellenen öğretim programları doğrultusunda güncellemesi yapılan standart mimari yerleşim planına sahip atölye oranı (%)	35	0	%30	%100	%100	%100	%100	1 Yıl	1 Yıl	
Koordinatör Birim	Mesleki ve Teknik Eğitim Hizmetleri									
İş Birliği Yapılacak Birimler	Hayatboyu Öğrenme Hizmetleri, Orta Öğretim Hizmetleri, Özel Öğretim Kurumları Hizmetleri, Destek Hizmetleri, İnşaat ve Emlak Hizmetleri									
Riskler	<ul style="list-style-type: none"> - Eğitimi yapılan meslek alanındaki teknolojinin değişim hızının yüksek olması, - Öğretmen eğitimlerine yönelik iş birlikleri için ilgili tarafların beklenen desteği sağlamaması, 									
Stratejiler	S 6.2.1	- Bakanlık tarafından; sektör talepleri ile gelişen teknoloji doğrultusunda yenilenen alan ve dalların öğretim programları, öğretim süreleri çerçevesinde çalışmalar yürütülecektir.								
	S 6.2.2	Mesleki ve teknik eğitimde atölye ve laboratuvar donanımının güncellenen öğretim programlarına uygunluğu sağlanacak ve döner sermaye faaliyetleri desteklenecektir.								

	S 6.2.3	- Öğretmenlerin mesleki gelişimleri desteklenecek ve hizmet içi eğitimler gerçek iş ortamlarında yapılacaktır.
Tahmini Maliyet		82.089.174,60
Tespitler		<ul style="list-style-type: none"> - Mesleki ve teknik eğitim öğretim programlarının sektör talepleri ve gelişen teknolojinin gerekleriyle yeterince uyumlu olmaması, - Alan eğitiminin ortaöğretimin ikinci yılında başlamasının öğrencilerin mesleki ve teknik eğitime yönelik motivasyonunu olumsuz etkilemesi, - Mesleki ve teknik eğitimde atölye ve laboratuvar öğretmenlerinin meslek alanlarıyla ilgili bilgi ve becerilerini güncel tutacakları imkânların yetersiz olması, - Öğrencilerin beceri gelişimine destek olan döner sermaye faaliyetlerinin mevcut vergilendirme sisteminden olumsuz etkilenmesi ve gelirlerin eğitim alt yapısı için doğrudan kullanılmaması.
İhtiyaçlar		<ul style="list-style-type: none"> - Sektör talepleri ve teknolojik gelişmeler doğrultusunda ilgili kurum ve kuruluşlarla iş birliğinin geliştirilmesi, - Yeni oluşturulan alan ve dallar ile güncellenen programlara yönelik öğretmen eğitimlerinin gerçekleştirilmesi, - Güncellenen öğretim programları doğrultusunda malzeme, araç, gereç ve donanım sağlanması, - Öğretmenlerin hizmet içi eğitimlerinin iş ortamında yapılması için iş birlikleri

Hedef 6.3: Mesleki ve teknik eğitim-istihdam-üretim ilişkisini güçlendirmek için bakanlık uygulamaları çerçevesinde çalışmalar yapılacaktır.

Amaç 6	Mesleki ve teknik eğitim ve hayat boyu öğrenme sistemleri toplumun ihtiyaçlarına ve işgücü piyasası ile bilgi çağının gereklerine uygun biçimde bakanlık tarafından yapılan düzenlemeler hayata geçirilecektir.								
Hedef 6.3	Mesleki ve teknik eğitim-istihdam-üretim ilişkisini güçlendirmek için bakanlık uygulamaları çerçevesinde çalışmalar yapılacaktır.								
Performans Göstergeleri	Hedefe Etkisi (%)	Başlangıç Değeri	2019	2020	2021	2022	2023	İzleme Sıklığı	Rapor Sıklığı
PG 6.3.1 Sanayi sitesi esnafıyla iş birliği sonucu staja imkanı sunan kurum sayısı	35	0	10	20	30	40	50	6 Ay	6 Ay
PG 6.3.2 Sektörle iş birliği kapsamında yapılan protokol sayısı	350	0	1	2	3	4	5	6 Ay	6 Ay
PG 6.3.3 Buluş, patent ve faydalı model başvurusu yapan mesleki ve teknik eğitim kurumu öğrencisi ve öğretmeni sayısı	30	0	2	2	2	2	2	6 Ay	6 Ay
Koordinatör Birim	Mesleki ve Teknik Eğitim Hizmetleri								
İş Birliği Yapılacak Birimler	Destek Hizmetleri, Özel Öğretim Kurumları Hizmetleri, Bilgi İşlem ve Eğitim Teknolojileri Hizmetleri, Hayatboyu Öğrenme Hizmetleri								
Riskler	<ul style="list-style-type: none"> - Eğitim-istihdam ve üretim ilişkisinin güçlendirilmesinde rol sahibi olacak tarafların beklenen desteği sağlamaması, - İlimizde sanayi alanındaki gelişmenin yeterli seviyede olmaması - Teknolojinin çok hızlı bir şekilde gelişmesi ve sektörün taleplerinin değişken olması, 								
Stratejiler	S 6.3.1	- Sektör talepleri ile gelişen teknoloji doğrultusunda alan ve dalların güncellenerek atölye ve laboratuvar donanımının bu programlara uygunluğu sağlanacak ve döner sermaye faaliyetleri desteklenecektir.							
Tahmini Maliyet		13.653.445,64							

Tespitler	<ul style="list-style-type: none"> - İlimizde mesleki ve teknik eğitime destek verecek sanayi, teknoloji ve bilişim alanında hizmet veren ve üretim yapan işletmelerin bulunmaması, - Yerelde yapılan iş birliklerinin merkezi düzeyde takip edilememesi, - Mesleki ve teknik eğitimde politika belirleme ve karar alma süreçlerinde sektör temsilcilerinin yer almada isteksiz olması, - Gelişen teknolojinin birçok meslek alanında köklü değişikliklere sebep olması ve yeni mesleklerin ortaya çıkması.
İhtiyaçlar	<ul style="list-style-type: none"> - Mesleki ve teknik eğitimde eğitim-üretim ve istihdam ilişkisinin güçlendirilmesi için ilgili taraflarla iş birlikleri, - Özel sektörün mesleki ve teknik eğitim okul açmasının teşviki için finansman,

Hedef 6.4: Bireylerin iş ve yaşam kalitelerini yükseltmek amacıyla hayat boyu öğrenme katılım ve tamamlama oranları artırılacaktır.

Amaç 6	Mesleki ve teknik eğitim ve hayat boyu öğrenme sistemleri toplumun ihtiyaçlarına ve işgücü piyasası ile bilgi çağının gereklerine uygun biçimde bakanlık tarafından yapılan düzenlemeler hayata geçirilecektir.								
Hedef 6.4	Bireylerin iş ve yaşam kalitelerini yükseltmek amacıyla hayat boyu öğrenme katılım ve tamamlama oranları artırılacaktır.								
Performans Göstergeleri	Hedefe Etkisi (%)	Başlangıç Değeri	2019	2020	2021	2022	2023	İzleme Sıklığı	Rapor Sıklığı
PG 6.4.1 Hayat boyu öğrenmeye katılım oranı (%)	25	%12,13	%12,50	%13	%13,5	%14	%14,50	6 Ay	6 Ay
PG 6.4.2 Hayat boyu öğrenme kapsamındaki kursları tamamlama oranı (%)	25	%61	%80	%81	%82	%83	%85	6 Ay	6 Ay
PG 6.4.3 Hayat boyu öğrenme kurslarından yararlanma oranı (%)	25	%11,20	%11,5	%12	%13	%14	%15	6 Ay	6 Ay
PG 6.4.4 İlimizdeki geçici koruma altındaki 5-17 yaş grubundaki yabancı öğrencilerin okullaşma oranı (%)	25	%100	%100	%100	%100	%100	%100	6 Ay	6 Ay
Koordinatör Birim	Hayat Boyu Öğrenme Hizmetleri								
İş Birliği Yapılacak Birimler	Özel Öğretim Kurumları Hizmetleri, Din Öğretimi Hizmetleri, Mesleki ve Teknik Eğitim Hizmetleri, Ortaöğretim Hizmetleri, Ölçme Değerlendirme ve Sınav Hizmetleri, Temel Eğitim Hizmetleri, Destek Hizmetleri, Bilgi İşlem ve Eğitim Teknolojileri Hizmetleri								
Riskler	<ul style="list-style-type: none"> - Bireylerin hayat boyu öğrenmenin kapsamı konusunda yeterli farkındalığa sahip olmaması, - Hayat boyu öğrenme kapsamında katılım sağlanan kursların bireylerin mesleki kariyerlerinde dikkate alınmaması, - Yabancı ailelerin eğitim olanakları ve Türkçeyi öğrenme hususunda farkındalıklarının yeterli düzeyde olmayışı. 								

Stratejiler	S 6.4.1	- Hayat boyu öğrenme programlarına katılım ve tamamlama oranlarının artırılması sağlanacaktır.
	S 6.4.2	- Bakanlık tarafından niteliği geliştirilen hayat boyu öğrenme programları ile ilgili iş ve işlemler yürütülecektir.
	S 6.4.3	- İlimizde geçici koruma altında bulunan yabancıların çocuklarının eğitim ve öğretime erişim imkânları artırılacaktır.
Tahmini Maliyet		12.075.887,80
Tespitler		<ul style="list-style-type: none"> - Hayat boyu öğrenme kapsamında yeterli düzeyde uzaktan eğitim veya e-sertifika çalışması bulunmaması, - Bireylerin hayat boyu öğrenme kapsamında verilen kurslara katılım oranlarının az olması, - Yabancı ailelerin eğitim olanakları ve Türkçeyi öğrenme hususunda farkındalıkları yeterli düzeyde değildir ve bazı ailelerin çocuklarını resmi okullara kayıt edilmesi hususunda direnç göstermesi, - Özellikle lise çağındaki öğrenciler aile ekonomisine katkı sağlamak amacıyla çeşitli sektörlerde çalışması.
İhtiyaçlar		<ul style="list-style-type: none"> - Başta çocuk ve kadına yönelik olmak üzere şiddetle mücadele bağlamında farkındalık eğitimleri düzenlenmesi, - Uzaktan eğitim modelleri için sistem ve altyapı oluşturulması, - Hayat boyu öğrenme süreçlerine yönelik toplumsal farkındalığa ilişkin çalışmalar yapılması,

Amaç 7: Bakanlık tarafından uluslararası standartlar gözetilerek yapılacak olan düzenlemeler doğrultusunda özel öğretim kurumları yeniden yapılandırılacaktır.

Hedef 7.1: Bakanlık tarafından sertifika eğitimi veren kurumların niteliğini artırmaya yönelik yapılan düzenlemeler uygulanması sağlanacaktır.

Amaç 7	Bakanlık tarafından Uluslararası standartlar gözetilerek tüm okullarımız için düzenlenen destekleyici özel öğretim yapısı işletilecektir.									
Hedef 7.1	Sertifika eğitimi veren kurumların niteliğini artırmaya yönelik yapılan düzenlemeler uygulanacaktır.									
Performans Göstergeleri	Hedefe Etkisi (%)	Başlangıç Değeri	2019	2020	2021	2022	2023	İzleme Sıklığı	Rapor Sıklığı	
PG 7.2.1. Uzaktan eğitim veren özel öğretim kurumlarından sertifika alan kişi sayısı	50	4216	4300	4800	5200	5600	6000	6 Ay	6 Ay	
Koordinatör Birim	Özel Öğretim Kurumları Hizmetleri									
İş Birliği Yapılacak Birimler	Mesleki ve Teknik eğitim Hizmetleri, Hayat boyu Öğrenme hizmetleri, Özel Eğitim ve Rehberlik Hizmetleri									
Riskler	-Uzaktan eğitim yöntemine ilişkin öğretmen ve kursiyerlerde yeterli farkındalık olmaması, -Uzaktan eğitim yöntemine kursiyerlerden yeterli talep olmaması.									
Stratejiler	S 7.2.1	-Özel çeşitli kurslar ile özel eğitim ve rehabilitasyon merkezlerinde verilen eğitimin niteliğini artırmaya yönelik rehberlik ve denetim faaliyetleri arttırılacaktır.								
Tahmini Maliyet	827.851,56									
Tespitler	-Uzaktan eğitim verilebilecek eğitim alanlarına ilişkin meslek standartlarının belirlenmemiş olması, - Özel eğitim ve rehabilitasyon merkezlerinden hizmet alanların devam takibi ile eğitim hizmetinin kalitesinin denetiminin etkin olarak yürütülememesi.									
İhtiyaçlar	-Uzaktan eğitim yöntem ve sürecine ilişkin mevzuat düzenlemeleri, -Uzaktan eğitim yöntem ve sürecine ilişkin altyapı düzenlemeleri, -Özel motorlu taşıt sürücülerini kurslarının eğitim ve sınav standartlarının yükseltilmesi, -Özel eğitim ve rehabilitasyon merkezlerinde devam durumu ve eğitim kalitesinin izlenmesine yönelik düzenleme yapılması.									

4. BÖLÜM: MALİYETLENDİRME

Ardahan İl Millî Eğitim Müdürlüğü 2019-2023 Stratejik Plan amaç ve hedeflerinin maliyetleri tahmini olarak aşağıdaki tabloda gösterilmiştir. Maliyetler hazırlanırken 2019-2023 Stratejik Planımızın eylemlerinin maliyetleri, 2018 yılı gerçekleşme maliyetleri eksene alınarak ve değerlendirme oranı her yıl için %10 olarak uygulanmıştır.(Geçtiğimiz 4 yılın yeniden değerlendirme oranları ortalaması 9,58'dir.)Maliyetlendirme çalışması yapılırken Millî Eğitim Bakanlığı 2023 Eğitim Vizyonu ve ekinde yer alan uygulama takvimi incelenmiştir. Personel giderleri, yerine getirilecek görevlere göre değerlendirilerek hedeflere dağıtılmış durumdadır.

Tablo 21: Amaç ve Hedef Maliyetleri Tablosu

AMAÇ VE HEDEF NO	2019	2020	2021	2022	2023	TOPLAM MALİYET
AMAÇ 1	4.865.000,00	5.351.500,00	5.886.650,00	6.475.315,00	7.122.846,50	29.701.311,50
HEDEF 1.1	590.000,00	649.000,00	713.900,00	785.290,00	863.819,00	3.602.009,00
HEDEF 1.2	4.275.000,00	4.702.500,00	5.172.750,00	5.690.025,00	6.259.027,50	26.099.302,50
HEDEF 1.3	150.000,00	50.000,00	60.000,00	65.000,00	70.000,00	395.000,00
AMAÇ 2	918.400,00	1.010.240,00	1.111.264,00	1.222.390,40	1.344.629,44	5.606.923,84
HEDEF 2.1	918.400,00	1.010.240,00	1.111.264,00	1.222.390,40	1.344.629,44	5.606.923,84
AMAÇ 3	42.652.600,00	71.285.796,25	78.414.375,88	86.255.813,46	94.881.394,81	373.489.980,40
HEDEF 3.1	6.648.600,00	7.313.526,46	8.044.879,11	8.849.367,02	9.734.303,72	40.590.676,31
HEDEF 3.2	28.216.000,00	55.405.469,79	60.946.016,77	67.040.618,45	73.744.680,29	285.352.785,30
HEDEF 3.3	7.788.000,00	8.566.800,00	9.423.480,00	10.365.828,00	11.402.410,80	47.546.518,80
AMAÇ 4	30.950.100,00	34.045.110,00	37.449.621,00	41.194.583,10	45.314.041,41	188.953.455,51
HEDEF 4.1	11.980.000,00	13.178.000,00	14.495.800,00	15.945.380,00	17.539.918,00	73.139.098,00
HEDEF 4.2	3.126.300,00	3.438.930,00	3.782.823,00	4.161.105,30	4.577.215,83	19.086.374,13
HEDEF 4.3	4.915.800,00	5.407.380,00	5.948.118,00	6.542.929,80	7.197.222,78	30.011.450,58
HEDEF 4.4	10.928.000,00	12.020.800,00	13.222.880,00	14.545.168,00	15.999.684,80	66.716.532,80
AMAÇ 5	4.222.700,00	4.644.970,00	5.109.467,00	5.620.413,70	6.182.455,07	25.780.005,77
HEDEF 5.1	969.000,00	1.065.900,00	1.172.490,00	1.289.739,00	1.418.712,90	5.915.841,90
HEDEF 5.2	2.750.000,00	3.025.000,00	3.327.500,00	3.660.250,00	4.026.275,00	16.789.025,00
HEDEF 5.3	503.700,00	554.070,00	609.477,00	670.424,70	737.467,17	3.075.138,87
AMAÇ 6	28.161.200,00	30.977.320,00	34.075.052,00	37.482.557,20	41.230.812,92	171.926.942,12
HEDEF 6.1	10.500.800,00	11.550.880,00	12.705.968,00	13.976.564,80	15.374.221,28	64.108.434,08
HEDEF 6.2	13.446.000,00	14.790.600,00	16.269.660,00	17.896.626,00	19.686.288,60	82.089.174,60
HEDEF 6.3	2.236.400,00	2.460.040,00	2.706.044,00	2.976.648,40	3.274.313,24	13.653.445,64
HEDEF 6.4	1.978.000,00	2.175.800,00	2.393.380,00	2.632.718,00	2.895.989,80	12.075.887,80
AMAÇ 7	135.600,00	149.160,00	164.076,00	180.483,60	198.531,96	827.851,56
HEDEF 7.1	135.600,00	149.160,00	164.076,00	180.483,60	198.531,96	827.851,56
GENEL YÖNETİM GİDERLERİ	9.628.800,00	10.591.680,00	11.650.848,00	12.815.932,80	14.097.526,08	58.784.786,88
HEDEF TOPLAM	233.590.000,00	305.569.872,50	336.131.859,76	369.744.045,73	406.716.950,30	1.651.752.728,29

5. BÖLÜM: İZLEME VE DEĞERLENDİRME

Ardahan İl Milli Eğitim Müdürlüğü 2015-2019 Stratejik Planı'nda yer alan performans göstergelerinin gerçekleşme durumlarının tespiti yılda iki kez yapılacaktır. Yılın ilk altı aylık dönemini kapsayan birinci izleme kapsamında, Ardahan İl Milli Eğitim Müdürlüğü Ar-Ge Birimi tarafından ilgili birimlerden sorumlu oldukları göstergeler ile ilgili gerçekleşme durumlarına ilişkin veriler toplanarak analiz edilecektir. Göstergelerin gerçekleşme durumları hakkında hazırlanan rapor İl Müdürlüğü yönetimine sunulacak ve böylelikle göstergelerdeki yıllık hedeflere ulaşılmasını sağlamak üzere gerekli görülebilecek tedbirlerin alınması sağlanacaktır.

Yılın tamamını kapsayan ikinci izleme dâhilinde; Ardahan İl Milli Eğitim Müdürlüğü Ar-Ge Birimi tarafından ilgili birimlerden sorumlu oldukları göstergeler ile ilgili yılsonu gerçekleşme durumlarına ait veriler toplanarak analiz edilecektir. Yıllık gerçekleşme durumları, varsa gösterge hedeflerinden sapmalar ve bunların nedenleri İl Milli Eğitim Müdürlüğü yöneticilerince değerlendirilerek gerekli tedbirlerin alınması sağlanacaktır. Ayrıca, stratejik planın yıllık izleme ve değerlendirme raporu hazırlanarak tüm birimlerimizle paylaşılacaktır.

Ayrıca, Okul/Kurum/Bakanlık düzeyinde performans göstergelerinin gerçekleşme yüzdesi Ardahan Milli Eğitim Müdürlüğü Ar-Ge Birimi izleme-değerlendirme çalışmaları kapsamında takip edilecek ve göstergelerin gerçekleşme durumlarının okul yönetimi tarafından düzenli olarak raporlanması sağlanacaktır.

Tablo 22: Ardahan İl Milli Eğitim Müdürlüğü 2019-2023 Stratejik Plan İzleme Değerlendirme Tablosu

İzleme Değerlendirme Dönemi	Gerçekleştirilme Zamanı	İzleme Değerlendirme Dönemi Süreç Açıklaması	Zaman Kapsamı
Birinci İzleme-Değerlendirme Dönemi	Her yılın Temmuz ayı içerisinde	- İl Ar-Ge Birimi tarafından ilgili birimlerinden sorumlu oldukları göstergeler ile ilgili gerçekleşme durumlarına ilişkin verilerin toplanması ve analiz edilmesi - Göstergelerin gerçekleşme durumları hakkında hazırlanan raporun İl Milli Eğitim Müdürlüğü yönetimiyle paylaşılması	Ocak Temmuz dönemi
İkinci İzleme-Değerlendirme Dönemi	İzleyen yılın Şubat ayı sonuna kadar	- İl Ar-Ge Birimi tarafından ilgili birimlerinden sorumlu oldukları göstergeler ile ilgili gerçekleşme durumlarına ilişkin verilerin toplanması ve analiz edilmesi - İl Milli Eğitim Müdürü başkanlığında ilgili birim yöneticilerince hedeflerin yıllık gerçekleşme derecelerinin, gösterge hedeflerinden sapmaların ve sapma nedenlerin değerlendirilerek gerekli tedbirlerin alınması	Tüm yıl

Şekil 7: Ardahan İl Milli Eğitim Müdürlüğü 2019-2023 Stratejik Plan İzleme ve Değerlendirme Modeli

